

Natuurbrandmanagementplan

2025-2030

Heldense Bossen



foto Heldense Bossen (foto Arno Linssen © Beeldenbank Gemeente Peel en Maas)



Voorwoord

Natuur- en bosbranden kunnen niet alleen voor de bevolking een grote impact betekenen, maar ook voor de kwaliteit van de natuur, het bedrijfsleven en lokale recreatie. Naar aanleiding van diverse branden aan het begin van dit millennium kwam er landelijk meer aandacht voor de preventie en bestrijding van natuur-en bosbranden. Dit leidde in 2011 tot een onderzoek van de Inspectie Openbare Orde en Veiligheid naar de kwaliteit van de voorbereiding op natuurbranden door de veiligheidsregio's. De resultaten van het onderzoek waren aanleiding tot het landelijke Werkprogramma Natuurbrand 2012-2016. Binnen dit programma heeft de provincie Limburg met de Veiligheidsregio's Limburg-Noord en Limburg-Zuid hun rol als gebiedsregisseur voor natuurbrandpreventie opgepakt. Voor de natuur- en bosgebieden in Limburg werd een eerste risicoanalyse uitgevoerd. Daaruit bleek dat met name de Nationale Parken De Maasduinen en De Meinweg gebieden zijn met de hoogste risico's voor het ontstaan van een onbeheersbare natuur- en bosbrand. De grote natuurbranden in de Deurnese Peel en de Meinweg in 2020 benadrukten de noodzaak om een analyse te maken van alle natuurgebieden in onze provincie.

In 2022 bleek uit het Rapport Risico Index Natuurbranden Provincie Limburg dat gelet een aantal omstandigheden zoals vegetatie, recreatievoorzieningen, blusvoorzieningen en infrastructuur er tevens aandacht nodig was voor het gebied de Heldense Bossen in onze eigen gemeente. Dit rapport onderstreept immers dat er in de Heldense Bossen sprake is van een matig tot verhoogd risico op een onbeheersbare natuurbrand. Een goede langdurige samenwerking tussen gemeente, terreinbeheerders, omwonenden, recreatievoorzieningen en (Eu) regionale hulpdiensten is noodzakelijk om het risico van de kans op onbeheersbare branden zoveel mogelijk te beperken. Daarnaast bestaan er ook nuttige voorzorgsmaatregelen die de kans op uitbreiding en escalatie van een natuurbrand kunnen beperken. Het is van groot belang de samenwerking ook de komende jaren voort te zetten en het nemen van maatregelen in gezamenlijke expertise af te stemmen. Dit des te meer nu de risico's op natuur- en bosbranden als gevolg van de klimaatveranderingen verder zullen toenemen.

Aan de hand van de resultaten van het provinciale RIN onderzoek is sinds 2022 gestart met de implementatie van een werkgroep bestaande uit diverse ketenpartners welke als doel heeft een natuurbrand managementplan voor de Heldense Bossen op te leveren. Hoewel het zogenaamde 'laaghangend fruit' meteen werd geplukt, zoals het aanleggen van een extra vluchtweg voor de Camping Heldense Bossen, moet ook zeker worden geconcludeerd dat er voor het integraal en structureel beheersbaarder maken van de natuurbrandrisico's in de Heldense Bossen een duidelijke, gedragen en gemotiveerde planvorming noodzakelijk is. We zijn ons er van bewust dat het van vitaal belang is het thema natuurbrand gezamenlijk te blijven monitoren, bespreken en waar mogelijk aan te pakken; dit voor een ieder die in en rondom het bijzondere gebied Heldense Bossen woont, werkt of recreëert.

Wilma Delissen – van Tongerlo

Burgemeester van de gemeente Peel en Maas

Inhoud

| | | |
|---|--------------------------|----|
| 1 | INLEIDING | 4 |
| 2 | SAMENVATTING | 6 |
| 3 | AANPAK | 8 |
| 4 | DE RISICO'S | 12 |
| 5 | GEBIEDSANALYSE..... | 15 |
| 6 | OPERATIONELE KAART | 18 |
| 7 | MAATREGELEN | 20 |
| 8 | BORGING | 22 |
| 9 | ADVIES..... | 29 |

BIJLAGEN

- | | | | |
|-----|--|----|---|
| A. | Operationele kaart | D. | Werkgroep natuur- en bosbrand- preventie Heldense Bossen |
| B1. | Richtlijn Bewoning en Bouwwerken | E. | Suggesties soorten voor bosomvorming |
| B2. | Richtlijn Compartimentering en Bereikbaarheid | F. | Intentieverklaring Samenwerking Natuur- en Bosbrandpreventie Heldense Bossen |
| C. | Waakvlam overeenkomst | | |

1 INLEIDING

Voor u ligt het Natuurbrand Managementplan (NBMP) 2025-2030 Natuur- en Bosbrand Heldense Bossen. Het plan heeft als doelstelling de kans op onbeheersbare bos- en natuurbranden in het bos- en natuurgebied Heldense Bossen door samenwerking en uitvoering van maatregelen te verkleinen en daarmee kunnen gevaarlijke situaties voor burgers en het verlies van waardevolle natuur worden verminderd.

Deze doelstelling is te bereiken door, op basis van het uitwisselen van kennis en informatie en het gezamenlijk opstellen van een gebiedsgerichte risicoanalyse, gerichte maatregelen te nemen.

In dit Natuurbrand Managementplan 2025-2030 Heldense Bossen vindt u een samenvatting van de risico- inventarisatie die volgens de landelijke methodiek (RIN= Risico Index Natuurbranden, ontwikkeld door het Nederlands Instituut voor Publieke Veiligheid) is uitgevoerd. Door deze inventarisatie zijn de risico's voor bewoners en bezoekers, voorzieningen voor de brandweer en ook de ecologische risico's in beeld gebracht. Op basis van dit inzicht is een gebiedsproces op gang gebracht waarin brandweer (onderdeel van de Veiligheidsregio Limburg-Noord), terreineigenaren en gemeente Peel en Maas gezamenlijk een maatregelenpakket voor de korte en lange termijn hebben opgesteld om de risico's op onbeheersbare bos- en natuurbranden te verkleinen. Met hierbij de opmerking dat er vele (ca. 1150) individuele particuliere bouseigenaren zijn die niet via het samenwerkingsverband van Coöperatie Bosgroep Zuid Nederland of de Vereniging Bosbeheer Peel en Maas betrokken zijn geweest bij de inventarisatie en de opstelling van het plan. Het maatregelenpakket is opgenomen in een uitvoeringsprogramma voor de looptijd van dit NBMP. Om dit uitvoeringsprogramma te realiseren is juiste communicatie essentieel. Zoals aangegeven is het eigendom van de bossen verdeeld over een behoorlijke hoeveelheid eigenaren.

Het plangebied Heldense Bossen wordt begrensd door:

- Noordzijde Lijn: Egchel – Helden – Eindt - Soeterbeek
- Oostzijde Baarlo
- Zuidzijde Keizersbaan – (Napoleonsbaan)
- Westzijde afwateringskanaal

(Zie ook figuur 1 op blz. 5)

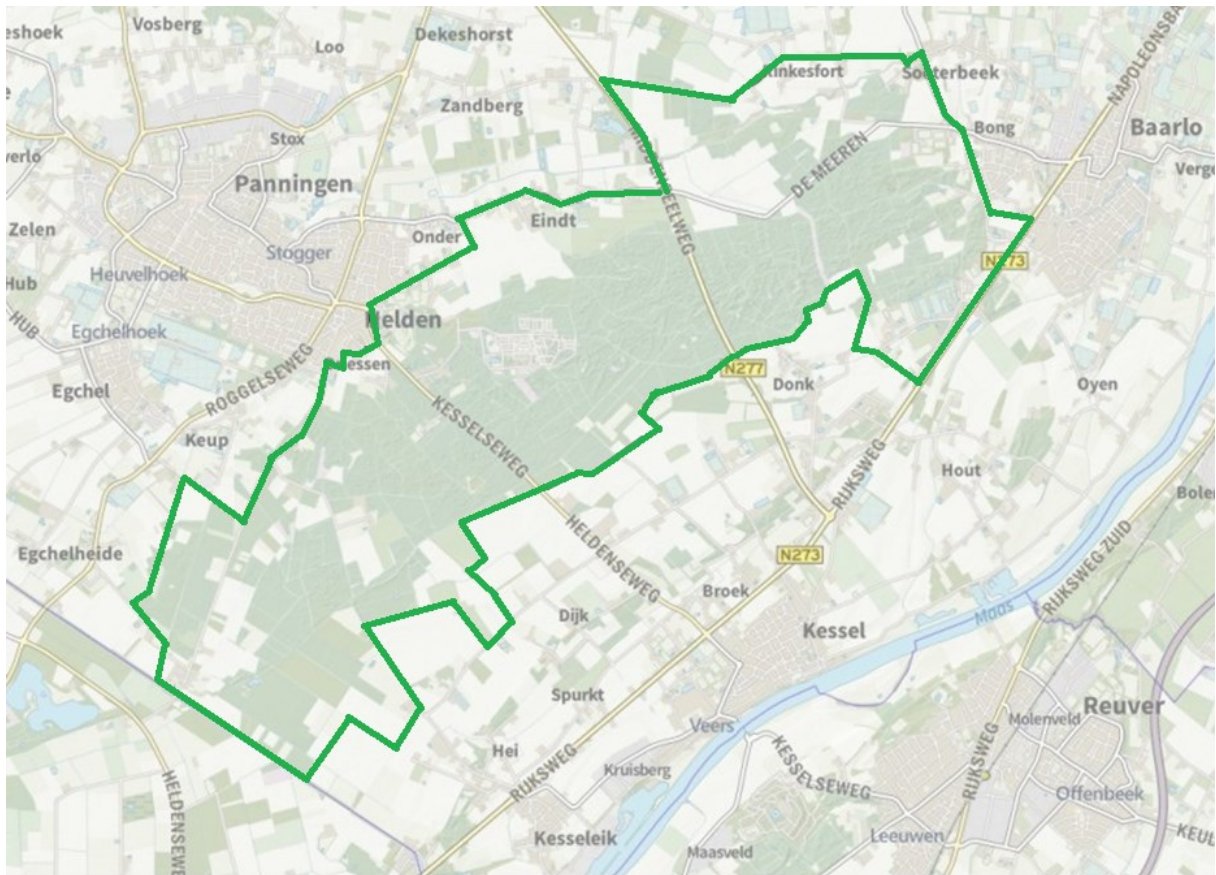
Aan de totstandkoming van dit plan hebben vele verschillende partijen op een constructieve manier een belangrijke bijdrage geleverd (zie bijlage D). Waar mogelijk is getracht om met de vele afzonderlijke belangen van deze partijen rekening te houden.

Namens de werkgroep Natuur- en Bosbrandpreventie Heldense Bossen,

Peter Kleuskens

Regisseur Natuur- en Bosbrandbeheersing Veiligheidsregio Limburg-Noord

Kaart plangebied Heldense Bossen



Figuur 1

2

SAMENVATTING

Het Natuurbrand Managementplan 2025-2030 Heldense Bossen is een plan dat bijdraagt aan het terugdringen van het risico op een onbeheersbare brand in de natuur- en bosgebieden in de gemeente Peel en Maas. Een plan dat de basis vormt voor een intensievere samenwerking tussen de brandweer, gemeente Peel en Maas en (particuliere) boscijgenaren en terreinbeheerders.



Luchtfoto Heldense Bossen (foto Marcel Timmermans © Camping Heldense Bossen)

De Heldense Bossen betreft een op zichzelf gesitueerd natuurgebied binnen de gemeentelijke grenzen van de gemeente Peel en Maas. Het plangebied van ca 1800 ha (waarvan ongeveer 1300 ha) wordt gekenmerkt door monotone grove dennen aanplanten op droge stuifduinen, waarbij de bosstructuur de laatste jaren meer afwisseling vertoont. Centraal gelegen in het bos is Camping de Heldense Bossen, met ca 3000 gasten in het hoogseizoen. Uniek voor de Heldense Bossen en daarmee de regio zijn het totaal van ca 1500 particuliere eigenaren, die maximaal 1 ha bos bezitten. Gemeente Peel en Maas en Staatsbosbeheer bezitten 10 ha of meer. Binnen de Heldense Bossen is de Vereniging Bosbeheer Peel en Maas actief die ca 350 eigenaren verenigt en daarmee ca 750 ha vertegenwoordigt. Vanuit deze vereniging worden initiatieven ontplooid op het gebied van dagelijks beheer en onderhoud van de bossen, het verhogen van de biodiversiteit van het bos, maar ook het inrichten van compartimentsgrenzen sinds 2017.

In dit plan zijn de risico's geïnventariseerd die bepalend zijn voor een onbeheersbare bos- en natuurbrand en is op basis hiervan wordt beschreven welke maatregelen er nodig zijn om deze risico's te verkleinen en de kans op een onbeheersbare brand in dit gebied te beperken. Uit het risicoprofiel dat door de Veiligheidsregio Limburg-Noord is opgesteld en vastgesteld; blijkt dat de kans op een onbeheersbare natuurbrand als een **matig tot hoog risico** moet worden gekwalificeerd.

In een gebiedsproces is door de deelnemende partijen een gebiedsanalyse uitgevoerd die ertoe geleid heeft dat het gebied zodanig ingericht kan worden dat het risico op een onbeheersbare natuurbrand kleiner wordt. Hierbij zijn de technische mogelijkheden van de brandweer (de vereisten vanuit bereikbaarheid en toegankelijkheid) en het behoud van ecologische, dan wel aardkundige waarden,

leidend geweest. Het resultaat van de gebiedsanalyse is een set van maatregelen die, aangevuld met periodieke afstemming, voor de looptijd van dit NBMP zijn opgenomen in het uitvoeringsprogramma Heldense Bossen 2025-2030. Door gezamenlijk te werken aan de uit te voeren maatregelen kunnen de gevolgen van een natuurbrand worden beperkt.

Het gebiedsproces heeft geresulteerd in het:

- Opstellen Natuurbrand Managementplan 2025-2030 Heldense Bossen;
- Vaststellen van de operationele kaart, met daarin de brandcompartimenten, bereikbare wegen, innamepunten van bluswater en risico-objecten, zoals bij dit plan bijgevoegd (bijlage A);
- Opstellen van een uitvoeringsprogramma 2025-2030 met daarin aandacht voor:
 - Onderhoud aan wegen die als brandcompartimentsgrens functioneren, zodat deze voldoen aan de eisen van de brandweer. Dit om de bereikbaarheid van het gebied voor blusvoertuigen te verbeteren en te kunnen functioneren als stoplijn bij een brand;
 - Aanleggen/vastleggen van opstelplaatsen nabij open wateren voor het Grootwatertransport (GWT), dit om een gegarandeerde dekkende bluswatervoorziening te krijgen;
 - Mogelijkheid bekijken en uitvoering geven aan het geschikt maken van de voormalige reinwaterkelder van WML en de visvijver t.b.v. beschikbaar bluswater.
 - Omvorming van het bosgebied;
 - De samenwerking tussen brandweer, gemeente, omwonenden, particuliere boseigenaren en terreinbeheerders op het gebied van communicatie over natuurbrandpreventie en tijdens incidenten op operationeel gebied wordt nader op effectiviteit onderzocht en waar nodig verbeterd;
 - Periodieke beoordeling van het gebied vanuit oogpunt natuurbrandpreventie. Dit om te borgen dat de situatie ter plaatse blijft voldoen aan de eisen vanuit de brandweer en om beter te kunnen anticiperen op effecten van natuurbranden;
 - Gezamenlijk maximaal operationele voorbereidingen te treffen op het gebied van noodplanning zoals het aansluiten van het calamiteitenplan van Camping Heldense Bossen op multidisciplinaire plannen van de VRLN;
 - Langdurige borging en evaluatie van de gemaakte afspraken als beschreven in het natuurbrand managementplan.

De deelnemende partijen van dit plan stemmen in met de uitgevoerde risico- en gebiedsanalyses, de vaststelling van de operationele kaarten en het programma van maatregelen. Het uitvoeringsprogramma betreft zowel eenmalige als periodieke maatregelen. Dit is de reden waarom in dit plan ook een hoofdstuk over borging van maatregelen is opgenomen. Jaarlijks zal er een schouw worden gehouden in het gebied. Afspraak is dat de deelnemers elkaar aanspreken wanneer maatregelen niet of onvoldoende in stand worden gehouden. Hiertoe zullen alle betrokken eigenaren afzonderlijk benaderd moeten worden. De vereniging Bosbeheer Peel en Maas kan hierbij slechts een geringe informerende rol vervullen voor een beperkt aantal boseigenaren, namelijk diegenen die aangesloten zijn bij de vereniging. Het bestuur van de vereniging heeft geen zeggenschap over de particuliere eigendommen en de eventuele verplichtingen en taken die men graag bij de eigenaar zou zien.

Iedere vijf jaar zal, waar op onderdelen wenselijk, een revisie van dit plan worden opgesteld onder regie van de Veiligheidsregio Limburg-Noord.

Bij de te nemen maatregelen is steeds gezocht naar een natuurlijk evenwicht tussen de maatregelen en het effect op de natuur. Met de uitvoering van de maatregelen is, waar mogelijk, al in het reguliere beheer een start gemaakt. Zo zijn er al stappen gezet met het berijdbaar maken van wegen en het creëren van een tweede vluchtroute voor camping de Heldense Bossen. De geplande maatregelen

zullen komende jaren worden opgepakt en worden voltooid onder regie van de werkgroep NBMP Heldense Bossen waarbij bestuurlijke overeenstemming de aandacht heeft.

Om deze verantwoording te bekrachtigen verklaren alle betrokken partijen akkoord te gaan met het gestelde in dit Natuurbrand Managementplan 2025-2030 Heldense Bossen en dit te bevestigen met de ondertekening van een intentieverklaring als opgenomen in bijlage F.

3 AANPAK

Bij het opstellen van het Natuurbrand Managementplan 2025-2030 Heldense Bossen zijn de volgende ontwikkelingen doorlopen:

- 1 Risico Index Natuurbranden (RIN)
- 2 Rapport RIN voor natuurgebieden Provincie Limburg
- 3 Gebiedsanalyse
- 4 Operationele kaart
- 5 Uitvoeringsprogramma

1 Risico Index Natuurbranden (RIN)

De RIN (analyse van het risico op onbeheersbare natuurbranden) is in 2016 op basis van kilometerhokken (1x1 km²) voor de gehele provincie opgesteld. Voor de bossen en natuurgebieden in de gemeente Peel en Maas is de analyse met behulp van een digitale, landelijke applicatie in 2021 opnieuw uitgevoerd en geactualiseerd. Bij de invoer van de gegevens zijn gemeente, brandweer en terreinbeheerders direct betrokken geweest. Het resultaat is een geactualiseerde risico-classificatie van het plangebied. In hoofdstuk 4 wordt verder ingegaan op de resultaten en onderscheiden risico's in relatie tot natuurbranden.

2 Rapport Risico Index Natuurbranden voor natuurgebieden Provincie Limburg

In samenwerking met natuurbeheerders en gemeentes heeft, onder de regie van de Veiligheidsregio, in 2021 een inventarisatie van alle natuurgebieden in de provincie Limburg plaatsgevonden. De uitkomsten van deze inventarisatie zijn verwerkt in het Rapport Risico Index Natuurbranden voor natuurgebieden Provincie Limburg. Dit rapport is op 11 februari 2022 door de Bestuurscommissie Veiligheid van de Veiligheidsregio Limburg-Noord vastgesteld.

3 Gebiedsanalyse

De gebiedsanalyse is uitgevoerd door de werkgroep natuurbrand managementplan Heldense Bossen. Hierin zijn de gemeente, brandweer en terreinbeheerders vertegenwoordigd. De werkgroep heeft op basis van actuele gebiedsinformatie, technische informatie en voorschriften over natuurbrandbestrijding, aanwezige natuurwaarden, reeds aanwezige blusvoorzieningen en infrastructuur het gebied geanalyseerd op risico's en mogelijke maatregelen om de risico's te verminderen.

4 Operationele kaart

De resultaten van de analyse zijn verwerkt in de (digitale) operationele kaart (bijlage A). Vanwege de noodzaak om te kunnen beschikken over actuele informatie is ervoor gekozen de operationele kaart te vervaardigen in een Geografisch Informatie Systeem (GIS). De VRLN is beheerder van de operationele kaart en maakt hiervoor onder andere gebruik van data van de gemeenten, kadaster, Waterschap Limburg, en terreinbeheerders. Periodiek (wanneer nodig) zal een update worden uitgevoerd.

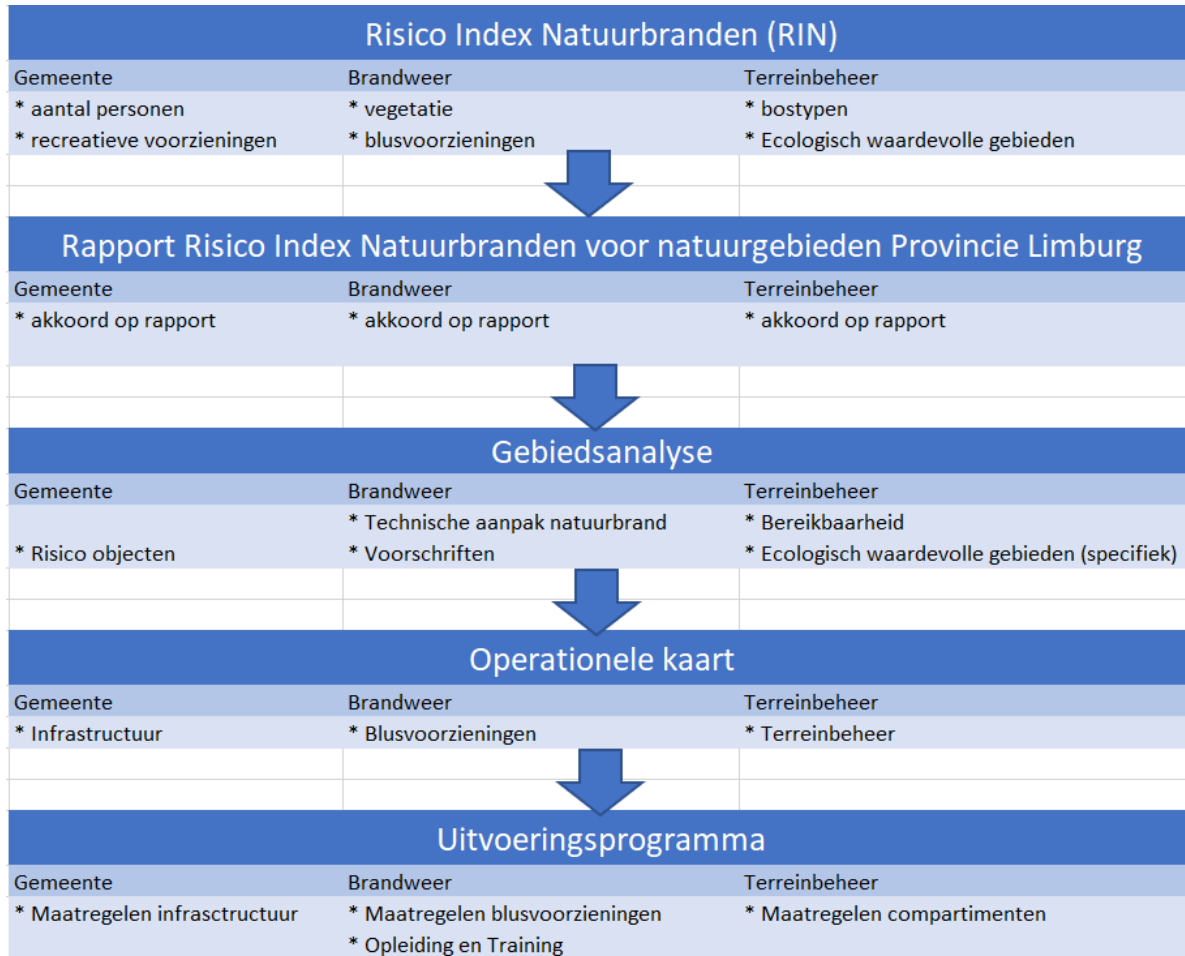
De operationele kaart geeft inzicht in:

- Gebiedsindeling in 'brandcompartimenten';
- Aanwezige bluswatervoorzieningen, incl. opstelplaatsen voor het Grootwatertransport (GWT) en bluswatervoorzieningen voor blushelikopters;
- Bereikbaarheid van het gebied door vastgestelde berijdbare wegen en brandcompartimentsgrenzen, die (kunnen) voldoen aan de voorschriften. Brandcompartimentsgrenzen zijn zodanig gekozen dat gebruik gemaakt kan worden van reeds aanwezige infrastructuur voor de bestrijding van natuurbrand. In voorkomende gevallen zal, vanuit oogpunt van brandveiligheid, aanwezige naaldhoutbeplanting omgevormd dienen te worden naar loofhout of een ander brandveiliger natuurbeheertype, zoals heide en schraal grasland;
- Ecologisch waardevolle gebieden zijn gebieden waar natuurwaarden absoluut behouden dienen te worden. Bij een calamiteit vindt er constante afstemming plaats met de terreinbeheerders hoe om te gaan met het gebied (beschermen, berijden, bestrijden).

5 Uitvoeringsprogramma

Om te kunnen beoordelen of de aangewezen voorzieningen voldoen aan de voorschriften en/of er nog knelpunten zijn, zijn met behulp van de operationele kaart veldbezoeken uitgevoerd door alle partijen. Uit deze veldbezoeken is gebleken welke maatregelen er nog getroffen moeten worden. Na een beoordeling van de terreinen en toetsing op de voorschriften voor natuurbrandpreventie en bereikbaarheid, is een set van maatregelen uitgewerkt en vastgelegd in het uitvoeringsprogramma. (Zie hoofdstuk 7).

In de figuur op de volgende pagina is bovenstaande ontwikkeling schematisch weergegeven.





Luchtfoto Heldense Bossen (foto Arno Linssen © Beeldenbank Gemeente Peel en Maas)

4

DE RISICO'S

Het natuurgebied Heldense Bossen is een gebied dat op basis van een door de VRLN in 2021 uitgevoerde provinciale risicoanalyse (RIN¹) is beoordeeld tot een gebied met een matig tot hoog risico vanwege het gegeven dat (kwetsbare) natuur-, woon- en recreatiefunctie in dit gebied nauw met elkaar verweven zijn en er tevens sprake is van een slechte ontsluiting tot het gebied voor brandweervoertuigen. Tevens is de bluswatervoorziening niet optimaal en verblijven in het gebied, in de risicoperiode voor natuurbranden veel bezoekers en recreanten.

De risico's worden bepaald aan de hand van:

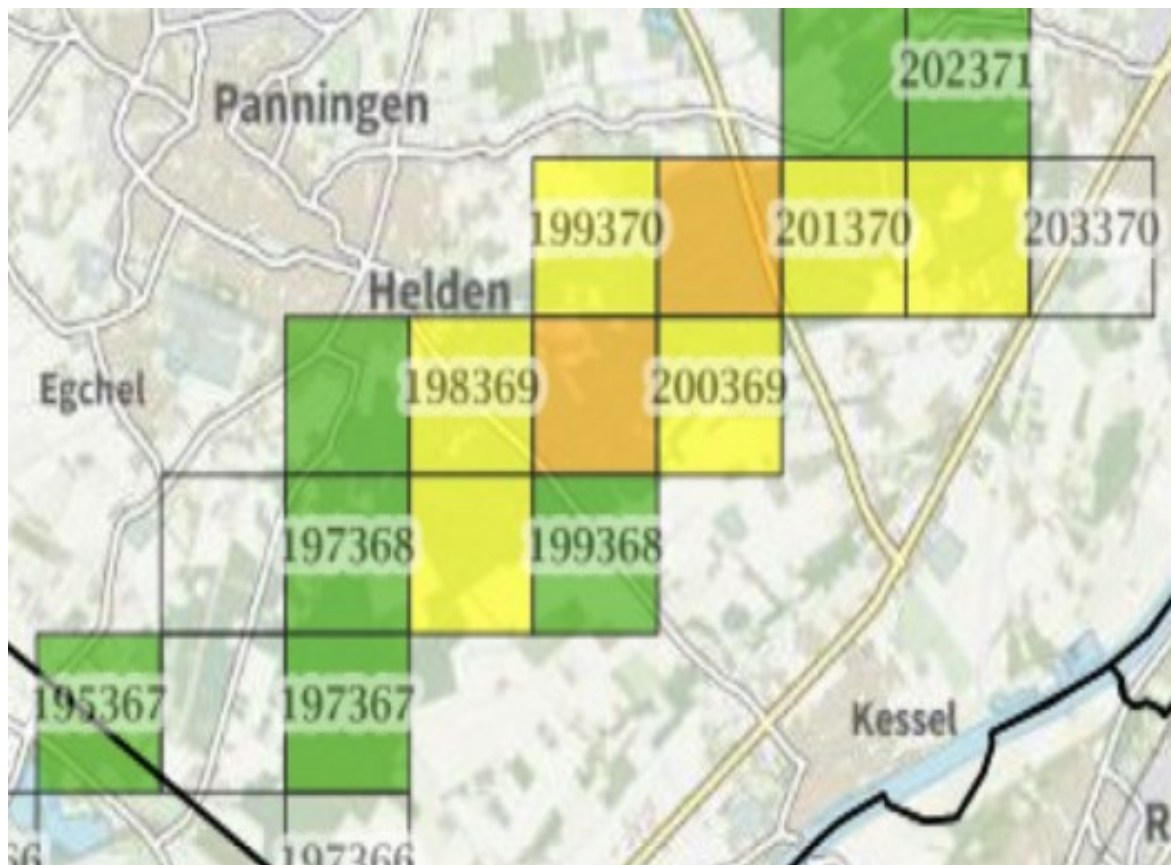
- **Maatschappelijke impact:**
Een natuurbrand heeft de grootste maatschappelijke impact op de personen die binnen het gebied recreëren, overnachten en wonen.
- **Ecologische impact:**
Tot nu was bij de brandweer onvoldoende bekend welke ecologisch waardevolle gebieden er aanwezig zijn. Gedeelten van natuurgebieden die absoluut behouden moeten blijven, vanwege de kwetsbare flora- en fauna zijn op de operationele kaart aangegeven. Flora en fauna in de ecologisch waardevolle gebieden zijn in het bijzonder kwetsbaar voor betreden/berijden en het gebruik van gebiedsvreemd voedselrijk water zoals Maaswater.
- **Weersomstandigheden:**
In het voorjaar komt de wind veelal uit noord- tot zuidoostelijke richting. Deze droge wind veroorzaakt een föhn-effect die een snelle uitbreiding van met name heidebranden tot gevolg kan hebben. Door de veranderde klimaatomstandigheden bestaat tegenwoordig in de zomermaanden een verhoogd risico voor het ontstaan van onbeheersbare (natuur)branden.
- **Brandcompartimentering:**
Het gebied is opgedeeld in 5 brandcompartimenten waarvan Camping De Heldense Bossen één van de compartimenten is. Door onder andere 'trapeze-groei' (planten-struiken-bomen) kan een grondvuur zich richting de boomtoppen ontwikkelen tot een moeilijk bestrijdbare kroonvuurbrand. Ook staan in het gebied veel brandbare dennen. Er zijn onvoldoende natuurlijke stoplijnen in het gebied aanwezig.
- **Bereikbaarheid voor hulpdiensten:**
Met uitzondering van enkele verharde wegen en wegen die ook voor houtoogst en bosbouwwerkzaamheden worden gebruikt, zijn niet alle wegen in het gebied geschikt voor de (terreinwaardige) blusvoertuigen van de brandweer.
- **Aanwezige infrastructuur:**
Hoogspanningslijn van Tennet, Middenpeelweg N277;
Ontsluiting camping Heldense Bossen en tweede vluchtweg.
- **Bluswatervoorziening:**
In delen van het gebied zijn momenteel onvoldoende bluswaterinnamepunten aanwezig. Er zijn echter mogelijkheden om bluswatervoorraden geschikter te maken als bluswaterinnamepunten.
- **Operationele kaart:**
Actuele operationele kaarten van het gebied met daarop de ecologisch waardevolle gebieden, blusvoorzieningen, risico-objecten, infrastructuur en/of genomen maatregelen ontbraken.

¹ De RIN geeft met name op het punt van het bepalen van ecologische risico's ruimte voor lokale invulling op basis van de expertise van de natuur- en bosbeheerders.

- **Overeenkomsten:**
Er zijn geen waakvlam- en/of samenwerkovereenkomsten met bedrijven die een bijdrage kunnen leveren bij het bestrijden van een natuurbrand.
- **Effectenbestrijding:**
Er is een betere preparatie nodig op de effecten van een grote natuurbrand in de Heldense Bossen, zo zijn er meerdere redenen voor maatschappelijke onrust/ontwrichting:
 - evacuatie en ontruiming van een gebied;
 - afsluiting van belangrijke verbindingswegen;
 - uitval vitale infrastructuur.
- **Communicatie:**
De verschillende bevoegdheden rondom natuurbrandpreventie en crisisbeheersing, gebaseerd op de regionale crisisstructuren, moeten bij de diverse partners en bij eventuele inzet van naburige (Eu)regionale hulpdiensten helder zijn.

Het resultaat van de geactualiseerde risicoanalyse is een kaartbeeld met een RIN-codering groen – geel – oranje – rood, waarbij groen staat voor een laag risico en rood voor een zeer hoog risico.

Zie figuur 2 voor de resultaten van de RIN.



Figuur 2 Resultaat Risicoanalyse Natuur- en Bosbrand Heldense Bossen

| | |
|----------------|--------------------------------------|
| Legenda | Risicoanalyse Natuurbrand |
| Groen | laag risico (score 170 - 300) |
| Geel | middelmatig risico (score 301 - 400) |
| Oranje | hoog risico (score 401-500) |
| Rood | zeer hoog risico (score >500) |



Restrisico Natuur- en Bosbranden

In dit NBMP zijn maatregelen benoemd die al gedeeltelijk uitgevoerd zijn. Begaanbaar houden van wegen, omvorming van naaldbos naar loofbos, realisatie van delen van compartimentsgrenzen en een extra vluchtweg bij camping de Heldense Bossen zijn hier voorbeelden van. Er blijven echter altijd risico's aanwezig die preventief niet te voorkomen zijn.

Extreme droogte in combinatie met (extreem) harde wind kan ervoor zorgen dat een natuurbrand, ondanks de inzet van de brandweer, een compartimentsgrens oversteekt en daarmee onbeheersbaar wordt. Ook kroonvuur in combinatie met harde wind is niet te bestrijden door de brandweer en blijft een restrisico.

5 GEBIEDSANALYSE

In de gebiedsanalyse komen risico-bepalende factoren, gebiedskenmerken en de organisatorische aanpak van een natuurbrand samen. Daarvoor zijn de volgende stappen doorlopen:

1. Instellen werkgroep natuurbrand managementplan Heldense Bossen;
2. Inventarisatie bestaande gegevens en aanwijzing brandcompartimentsgrenzen;
3. Analyse bluswatervoorzieningen;
4. Beoordeling terreinomstandigheden;
5. Opstellen van de operationele kaart;
6. Toelichting ecologische waarde.

1 Instellen werkgroep

In de werkgroep (samenstelling bijlage D) hebben de voor dit gebied relevante partijen zitting genomen. Dit zijn gemeente Peel en Maas, Coöperatie Bosgroep Zuid Nederland, Camping Heldense Bossen, Vereniging Bosbeheer Peel en Maas en de brandweer van de VRLN. Gedurende het gehele proces zijn deze partijen geïnformeerd en hebben zij input geleverd. De gebiedsanalyse is een cyclisch proces waarin op basis van voortschrijdend inzicht toegewerkt is naar een definitieve operationele kaart.

2 Inventarisatie bestaande gegevens en brandcompartimenten

Vanuit ieders deskundigheid hebben de partijen een bijdrage geleverd aan de analyse van het gebied vanuit het perspectief van de onbeheersbare natuurbrand. Gestart is met het verzamelen en bundelen van bestaande informatie:

- Risico objecten;
- Bluswatervoorzieningen;
- Open water;
- Ecologisch waardevolle gebieden;
- Berijdbare wegen;
- Eigendomssituaties.

Bestaande informatie bevat allemaal een ruimtelijke component en is daarom vastgelegd in een Geografisch Informatie Systeem (GIS). De aangeleverde informatie is gebruikt om een gebiedsindeling te maken met brandcompartimenten. Een brandcompartiment is een gebied waarbinnen een natuurbrand redelijkerwijs geblust moet kunnen worden en normaliter tevens overslag naar ander brandcompartiment voorkomen kan worden (zie bijlage B2). Deze brandcompartimenten variëren in grootte van 135 ha – 350 ha en de brandcompartimentsgrens ligt bij voorkeur op reeds aanwezige infrastructuur. De brandcompartimenten zijn gekozen op basis van de volgende criteria:

- Bereikbaarheid (aanwezigheid infrastructuur) voor de brandweer;
- Aanwezigheid waardevolle objecten, zoals recreatieve voorzieningen;
- Bebouwing.

3 Eigendomsanalyse

Uniek voor de Heldense Bossen en de regio zijn het totaal van ca 1500 particuliere eigenaren, die maximaal 1 ha bos bezitten. Gemeente Peel en Maas en Staatsbosbeheer bezitten 10 ha of meer. Binnen de Heldense Bossen is de Vereniging Bosbeheer Peel en Maas actief die ca 350 eigenaren verenigt en daarmee ca 750 ha vertegenwoordigt. De vereniging informeert en vertegenwoordigt weliswaar de eigenaren, maar het zijn de eigenaren zelf die besluiten tot medewerking aan

maatregelen. Een deel van de eigenaren is niet aangesloten bij de vereniging en valt daarmee buiten het blikveld van de vereniging. Met name voor de realisatie van de compartimentsgrenzen is het van belang dat directe communicatie plaatsvindt met de desbetreffende eigenaren. Dit zal onderdeel zijn van de communicatiestrategie en het uitvoeringsprogramma, waarbij Gemeente, VRLN en de Vereniging afstemmen hoe dit het best vormgegeven kan worden.

4 Analyse bluswatervoorzieningen

De bestrijding van natuurbranden vindt bij voorkeur plaats met gebiedseigen water. De hoeveelheid bluswater wordt bepaald door de aanwezigheid van aansluitingen op het waterleidingnetwerk van WML (brandkranen) en de aanwezigheid van voldoende oppervlaktewater met de juiste kwaliteit. Wanneer sprake is van oppervlaktewateren die onder invloed staan van meststoffen, bestrijdingsmiddelen of andere voor de natuurgebieden schadelijke stoffen, vallen deze af als bluswatervoorziening. De beschikbaarheid van bluswater kan bepalend zijn voor de inzet tactiek en keuze van het type materieel van de brandweer. Bij de analyse van de bluswatervoorzieningen is uitgegaan van het volgende materieel (op volgorde van opschaling):

- Tankautospuit (TS): brandweerauto (2*4 aandrijving) met ca 2,5 m³ water aan boord;
- Tankautospuit Terreinwaardig (TST): terreinwaardige brandweerauto met 4*4 aandrijving, met ca 2 m³ water aan boord;
- Waterwagens: wagens met watercontainer met een inhoud van 10 m³ ;
- Grootwatertransport (GWT): watertransportsysteem met een capaciteit van 8.000 l/minuut over een afstand van 4,5 km vanaf het bluswaterinnamepunt;
- Fire Bucketteam van Defensie: helikopters voorzien van een waterbucket van 2,5 m³ of 7,5 m³.

De bereikbaarheid van het bluswater wordt vooral bepaald door de aanwezige infrastructuur van het gebied. Denk daarbij aan zandwegen, verharde wegen en half verharde wegen. Uitgangspunt is dat de aangewezen infrastructuur geschikt is voor meerdere brandweerauto's. De asdruk is daarmee bepaald op 15 t (15.000 kg). De aanwezige begroeiing dient niet binnen het bereik van 6 m doorrijhoogte en 5,5 m breedte te komen (bijlage B 2). Uiteindelijk is relevant in hoeverre het bluswater ook daadwerkelijk beschikbaar is. De beschikbaarheid van bluswater is geanalyseerd op basis van bovenstaande uitgangspunten. Aan de hand van deze analyse is duidelijk geworden waar beschikbaarheid van bluswater een knelpunt is en waar voldoende bluswater beschikbaar is.

5 Beoordeling terreinomstandigheden

Aan de hand van de eisen voor de brandcompartimenten, berijdbare wegen, bluswatervoorzieningen en aangevuld met de locaties van de waardevolle objecten, zijn veldbezoeken afgelegd. Tijdens de veldbezoeken is beoordeeld in hoeverre de aanwezige voorzieningen dan wel objecten expliciet op de operationele kaart moesten worden weergegeven. Knelpunten werden gesignaleerd en zijn besproken in de werkgroep. Noodzakelijke maatregelen zijn aangegeven en beoordeeld binnen de totale gebiedsanalyse. Deze beoordeling heeft de basis gevormd voor het uitvoeringsprogramma (zie hoofdstuk 7).

6 Operationele kaart

De werkgroep Natuur- en Bosbrandpreventie Heldense Bossen heeft de operationele kaart (bijlage A) opgesteld en maakt integraal onderdeel uit van het NBMP.

7 Toelichting ecologische waarde.

Het gebied de Heldense Bossen wordt gekenmerkt door de droge zandgronden en voormalige stuifduinen. Er zijn binnen het gebied veel landduinen aanwezig met hoogteverschillen, waarvan sommige nog in de karakteristieke vorm van een paraboolduin. Deze aardkundige waarden zijn evenzeer het behouden waard als de in het gebied aanwezige natuurwaarden. Denk daarbij aan een aantal kleinere heideterreinen en in de zuidwesthoek lager gelegen nattere delen. Hoewel minder

brandgevaarlijk kan ook hier dezelfde strategie gehanteerd worden tijdens een natuurbrand. Gebruik bestaande wegen in geval van natuurbrandbestrijding, en wijk hier niet van af in verband met schade aan de bodem, aanwezige vegetaties en een sterk verhoogde kans op vastrijden met groot materieel.

Binnen het gebied liggen wel kansen om het risico op natuurbrand te verlagen door blijvende omvorming van enerzijds de bossen onder de hoogspanningsleidingen en anderzijds het vrijstellen/verwijderen van bos en gedeeltelijk afplaggen van de humeuze bovenlaag van het paraboolduin. Hierdoor ontstaan biotopen van kleinschalig open zand, en ontwikkeling van droge heide. Vanuit natuurbrand perspectief bekeken is op langere termijn een vlaktegewijze omvorming naar meer loofhout in de ondergroei, en een geleidelijke verlaging van het aandeel naaldhout wenselijk.

6 OPERATIONELE KAART

De operationele kaart vormt de basis voor de bestrijding van natuurbranden. Om te kunnen beschikken over actuele informatie is ervoor gekozen de operationele kaart te vervaardigen in een Geografisch Informatiesysteem (GIS). De operationele kaart wordt opgebouwd uit ruimtelijke gegevens (GEO-informatie) vanuit diverse bronhouders. De VRLN is beheerder van de operationele kaart en maakt hiervoor onder andere gebruik van data van de gemeenten, kadaster, Waterschap Limburg, en terreinbeheerders. In figuur 3 is een gedeelte van de operationele kaart ter illustratie weergegeven. De operationele kaart is onderdeel van het NBMP en is als bijlage A bij dit plan gevoegd.

De operationele kaart geeft inzicht in:

- Gebiedsindeling in 'brandcompartimenten';
- Risico-objecten, waaronder bebouwing/monumenten en recreatieve voorzieningen;
- Aanwezige bluswatervoorzieningen, incl. opstelplaatsen voor het Grootwatertransport (GWT) en bluswaterinnamepunten voor blushelikopters;
- Bereikbaarheid van het gebied door vastgestelde brandcompartimentsgrenzen en berijdbare wegen die (kunnen) voldoen aan de voorschriften;
- Ecologisch waardevolle gebieden, gebieden waar natuurwaarden absoluut behouden dienen te worden. Hierbij wordt onderscheid gemaakt tussen gebieden die beschermd dienen te worden bij een natuurbrand, ofwel waar brandbestrijding eerder een negatief effect heeft op de aanwezige natuurwaarden.

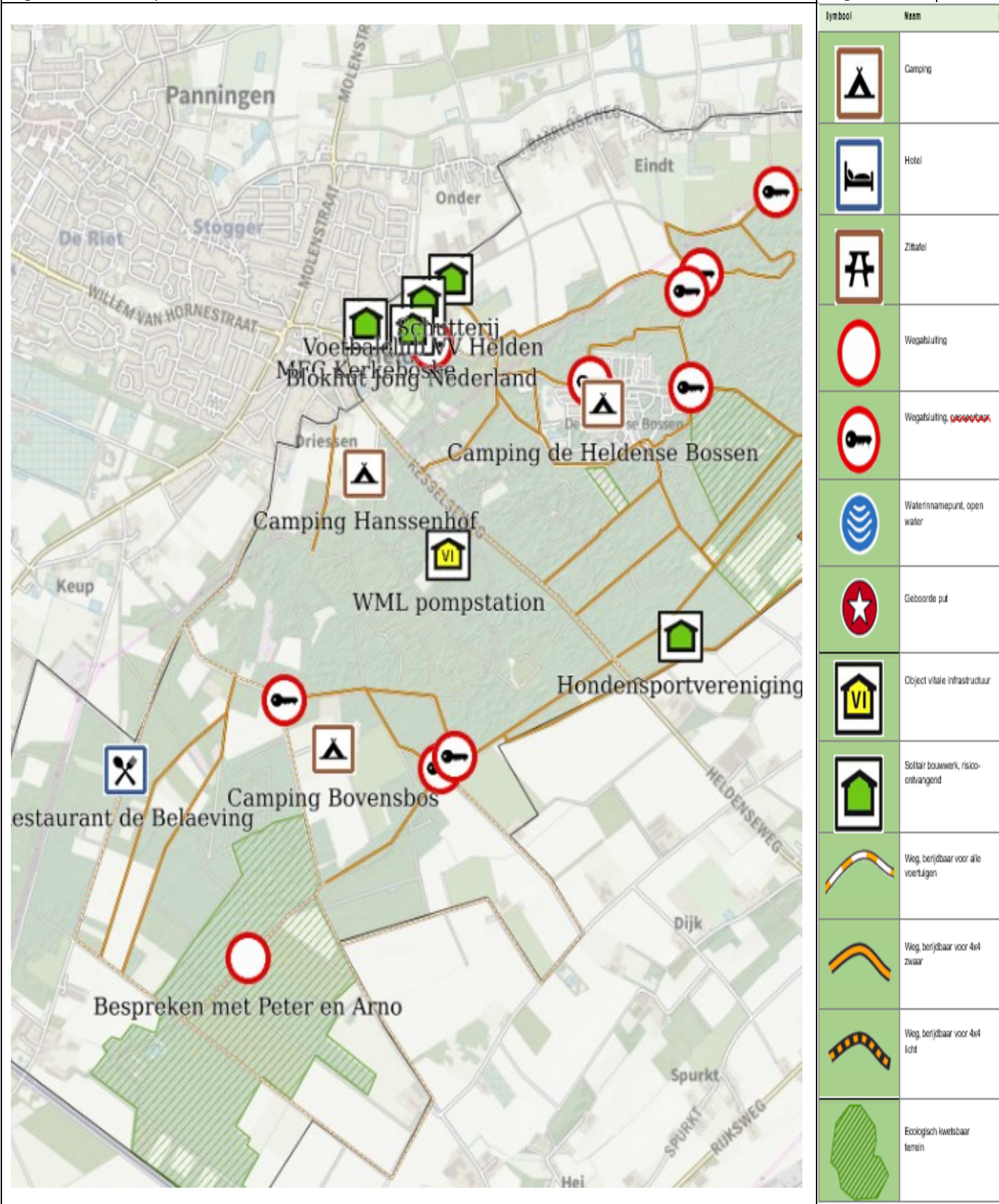
Datamanagement operationele kaart

VRLN is beheerder van de digitale operationele kaart in Limburg. Periodiek zal een update van de operationele kaart voor de onderdelen die betrekking hebben op natuurbrandpreventie worden uitgevoerd door de VRLN. Hierbij worden ook de resultaten uit de jaarlijkse schouw tussen brandweer en terreinbeheerders verwerkt. Enkele onderdelen uit de operationele kaart worden via services van andere beherende organisaties frequenter aangeleverd. De bijgewerkte kaart zal digitaal, als GIS-bestand en op verzoek, ter beschikking gesteld worden aan de betrokken partners.

Beschikbaarheid

De kaarten zijn digitaal beschikbaar op de Mobile Operationele Informatiesystemen (MOI) op de voertuigen van de brandweer in Limburg Noord. De kaarten worden voornamelijk ook als PDF ter beschikking gesteld aan sommige functionarissen van de brandweer.

Figuur 3 Uitsnede operationele kaart NBMP Natuur- en Bosbrand Heldense Bossen



7 MAATREGELEN

Om de risico's op een onbeheersbare brand zo klein mogelijk te houden, kunnen diverse passende maatregelen worden genomen, gebaseerd op de in hoofdstuk 4 genoemde risico's, Wanneer fysieke maatregelen niet te realiseren zijn, kunnen deze worden gecompenseerd met organisatorische maatregelen.

Aanvullende maatregelen VRLN

Op basis van de RIN zijn door de Veiligheidsregio Limburg-Noord al diverse maatregelen getroffen, te weten:

- Er is een landelijk meetsysteem voor brandgevaar (weersafhankelijk) geïnstalleerd. Op basis van de meetgegevens wordt het risico voor bosbranden bepaald en gecommuniceerd (brandgevaar index, zie ook www.natuurbrandrisico.nl),
- Meer-jarenoefenrooster (natuurbrand) voor de brandweer manschappen, bevelvoerders, chauffeurs en officieren. Dit in nauwe samenwerking met externe partijen.

Specifieke maatregelen voor het gebied Heldense Bossen

▪ Regelgeving

- Voor nieuwe bewoning/bouwwerken en verbouwingen, die gelegen zijn in het natuurgebied Heldense Bossen, gelden voorschriften om het ontstaan van brand en/of risico's bij brand te verkleinen op basis van landelijke richtlijnen (zie bijlage B1).

Voor bestaande situaties is het advies om daar waar mogelijk eigenaren/gebruikers bewust te maken van de in bijlage B2 gewenste landelijke voorschriften en ze te proberen te bewegen wat eenvoudig kan, al te realiseren/aan te passen.

- Voor campings – (scouting)kampeerterreinen die vallen binnen een brandcompartiment of grenzen aan een brandcompartiment, gelden aanvullende voorwaarde inzake evacuatie, gasflessen, bereikbaarheid en gebruik open vuur (zie bijlage B1).
- In de landelijke handreiking van de omgevingswet is een bouwsteen Natuurbrand opgenomen. In deze bouwsteen zijn regels opgenomen ter voorkoming van natuurbranden en het beperken van de gevolgen van natuurbranden op de omgeving. Deze handreiking zal gehanteerd worden bij de toetsing en begeleiding van projecten liggend in- of grenzend aan natuurgebieden.
- Gemeente en Veiligheidsregio organiseren gezamenlijk de borging van compartimentsgrenzen in het omgevingsplan.

▪ Brandcompartimentering

- In nauw overleg met de betrokkenen is op basis van de maatschappelijke risico's en de ecologische risico's een brandcompartimentsindeling gemaakt (zie bijlage A). In het voorschrift 'brandcompartimentsgrens natuurgebieden' is verder uitgewerkt aan welke eisen een brandcompartimentsgrens moet voldoen. Afgesproken is dat er een overgangperiode geldt van 5 jaar, voordat alle grenzen moeten voldoen (zie bijlage B2). Er is inzichtelijk gemaakt waar nog welke maatregelen getroffen zouden moeten worden. Voor een eenmalige omvorming van naaldhout naar een ander natuurtype dan loofbos, bestaat in de Omgevingswet een uitzondering op de herplantplicht (zie artikel 4.2 en artikel 4.4, lid 1.c). Bijlage E geeft een opsomming van boomsoorten die meer hitte en droogte bestendig en minder brandgevaarlijk zijn dan naaldhout.

- **Berijdbare wegen hulpdiensten**
 - De wegen op/nabij brandcompartimenteringsgrenzen moeten goed bereikbaar en begaanbaar zijn of worden gemaakt voor de voertuigen van de brandweer (zwaar verkeer). De specifieke eisen hiervoor staan beschreven in de voorschriften (bijlage B2). Inzichtelijk is gemaakt waar nog welke maatregelen getroffen zouden moeten worden.

- **Bluswatervoorziening**
 - Naast de primaire bluswatervoorzieningen (hydranten) moeten er secundaire (geboorde putten) en tertiaire (open water) bluswatervoorzieningen beschikbaar zijn. Uit de gebiedsanalyse is gebleken dat er op dit moment nog delen binnen het gebied zijn waar bluswatervoorzieningen niet optimaal zijn en waar verbetering noodzakelijk is. Mogelijke oplossingen hiervoor zijn het geschikt maken als tertiaire blusvoorziening van de voormalige Reinwaterkelder van WML en de visvijver aan de Oude Dijk.
- **Operationele kaart**
 - Van het gehele gebied is een operationele kaart (bijlage A) gemaakt. Hierop zijn de maatschappelijke en ecologische zwaartepunten aangebracht evenals inrijpunten, bluswatervoorzieningen en uitgangstellingen. Aangeleverde data door gemeente, kadaster, Waterschap Limburg, terreinbeheerders en andere relevante gegevens zijn verwerkt. Actuele/gewijzigde data zullen gedeeld en besproken moeten worden met betrokken partners (datamanagement VRLN).

- **Waakvlamovereenkomsten**
 - De VRLN gaat waakvlamovereenkomsten aan met (loonwerkers)bedrijven, die in geval van een natuurbrand (specialistisch) kunnen assisteren.
 -

- **Kavelruil, verkoop en afkoop houtopbrengsten**
 - Om in de toekomst makkelijker maatregelen in de uitvoerende fase op te kunnen pakken is het aan te raden om particuliere terreineigenaren de mogelijkheid van kavelruil, verkoop en afkoop houtopbrengsten te bespreken en waar nodig in te regelen. De communicatie en mogelijkheden rondom dit thema zullen worden doorontwikkeld in de werkgroep NBMP.

Maatregelen tijdens een natuurbrand

Doel van dit plan is om te voorkomen dat natuurbranden kunnen uitgroeien tot onbeheersbare branden. Echter in een gebied dat wordt bewoond en intensief voor recreatiedoeleinden wordt gebruikt, is het niet te voorkomen dat er effecten ontstaan die tot hinder en/of maatschappelijke onrust kunnen leiden. Zo kan het nodig zijn dat een camping of kampeerplaats of zelfs woonwijken moeten worden ontruimd vanwege branduitbreidingsgevaar en/of ernstige rookoverlast in overleg met het bevoegd gezag (zoals in Herkenbosch bij de Meinwegbrand in april 2020). Daarnaast kan het nodig zijn om (hoofd)wegen en/of vitale infrastructuur af te sluiten. Bij een natuurbrand wordt met de plaatselijke terreinbeheerders overlegd hoe om te gaan met de ecologisch waardevolle gebieden.

Naast campings en vakantieparken bevinden er zich ook andere recreatieve voorzieningen. Van belang is dat de eigenaren/uitbaters de zorg voor het vermijden van branden serieus nemen en er adequate calamiteitenplannen aanwezig zijn. De betrokken overheden en crisisactoren dienen voorbereid te zijn, in voorkomende gevallen, bestuurlijke noodmaatregelen te nemen en deze vervolgens uit te kunnen voeren zoals het evacueren en/of ontruimen van een gebied naar aanleiding van een natuurbrand.

De brandweer maakt vanaf 2018 gebruik van het 'Natuurbrandverspreidingsmodel' (NBVM). Middels dit landelijk model kunnen simulaties worden gemaakt waarmee een brandverloop kan worden voorspeld. Binnen de brandweer Limburg-Noord zijn een aantal medewerkers in 2022 getraind in het gebruik van dit model. Tevens zullen Landelijke specialisten aan de hand van dit model adviseren met betrekking tot mogelijke en te verwachte branduitbreidingen.

8 BORGING



Een duurzame samenwerking tussen alle deelnemende partijen is de beste waarborg dat de brandpreventieve maatregelen uitgevoerd blijven worden. Een samenwerking waarbij alle partijen hun verantwoordelijkheid nemen voor de langere termijn. Door ondertekening van de intentieverklaring, hebben de betrokken partijen verklaard zich in te zetten voor de realisatie van de hieronder weergegeven maatregelen en de toekomstige borging van de natuurbrandbeheersing.

1. UITGANGSITUATIE

Voor de toekomstige borging en verbetering van het huidige veiligheidsniveau zijn een aantal punten die nog verdere realisatie of ontwikkeling behoeven. Onderhoud en verbetering van de berijdbaarheid van wegen en het omvormen van de vegetatie op de compartimentsgrenzen. Ook de bluswatervoorzieningen zijn in de Heldense Bossen onvoldoende voorhanden.

2. BLIJVENDE AANDACHT

Brandveiligheid vraagt voortdurende aandacht. Kennis en vaardigheden moeten actueel blijven. Daarom moeten training, opleiding en samenwerking periodiek plaatsvinden. Aan de personele kant gaat het hier met name om:

- training en opleiding;
- samenwerking brandweer en terreinbeheerders.

In het terrein is er blijvende aandacht nodig voor het in stand houden van:

- brandvertragende compartimentsgrenzen (vegetatie-eigenschappen);
- toegankelijke compartimentsgrenzen (wegonderhoud/opsnoeien/passeermogelijkheden).

3. TRANSITIEPERIODE

Voor een duurzaam veilige situatie zouden deze inspanningen moeten behoren tot de reguliere werkzaamheden van de betreffende organisaties. Alle partijen voeren gebruikelijke reguliere taken, in het kader van brandpreventie, uit voor eigen rekening. Hieronder vallen onder andere het onderhoud van verharde wegen en de coördinerende taken van gemeentelijke veiligheidsmedewerkers. Echter wordt een deel van deze inspanningen (nog) niet als reguliere opgave gezien. Over de extra inspanningen die voortvloeien uit dit NBMP maken partijen aanvullende afspraken in het uitvoeringsprogramma. Na deze extra inspanningen zouden al deze werkzaamheden als regulier moeten worden beschouwd. De VRLN coördineert overleggen en maakt afspraken om deze reguliere werkzaamheden voort te zetten.

4. OVERZICHT TAKEN/WERKZAAMHEDEN

Hieronder worden alle taken en werkzaamheden toegelicht die tijdens de eerste NBMP-periode additioneel zijn. De nummering correspondeert met de kostentabel.

4.1 Organisatie en coördinatie door VRLN/gemeente

Eindverantwoordelijke voor de borging van een brandveilige situatie in de bos- en natuurgebieden is de Veiligheidsregio Limburg-Noord in opdracht van de gemeenten. De VRLN en gemeente Peel en Maas zijn verantwoordelijk voor de volgende activiteiten:

a) Training en opleiding

VRLN is verantwoordelijk voor het opleiden en trainen van de beroeps- en vrijwillige brandweerlieden. Het betreft oefeningen en trainingen met situaties rond branden in bos- en natuurterreinen. Verder ontwikkelt de VRLN diverse modules, waaronder table-top oefeningen en veldoefeningen. Bij de natuur- en bosbrandbestrijding worden de terreineigenaren betrokken. Voor de brandweer en terreinbeheerders, boswachters en medewerkers buitendienst geldt dat het deelnemen aan trainingen op bos- en natuurbrandbestrijding additioneel zijn aan het reguliere takenpakket. Tevens draagt het team Oranje Kolom zorg voor de noodzakelijk voorbereiding en training op het gebied van bevolkingszorg voor gemeenten.

b) Jaarlijkse schouw

Met het vaststellen van het NBMP zijn voor onderhavig gebied de gebiedsanalyse en daaruit voortvloeiende compartimentsgrenzen, berijdbare wegen, opstelplaatsen en te beschermen ecologisch waardevolle gebieden vastgelegd. Ook de eisen aan de compartimentsgrenzen en opstelplaatsen voor inname bluswater liggen daarmee vast. Jaarlijks vindt er een gezamenlijke schouw plaats in de natuur- en bosgebieden om vast te stellen of de actuele stand van zaken van aanwezige voorzieningen voldoende veilig is/voldoet aan de landelijke normen. Een en ander, zoals is vastgelegd op de operationele kaart. Over de noodzakelijke maatregelen worden gezamenlijk afspraken gemaakt. Indien blijkt dat veranderingen hebben plaatsgevonden, waardoor een nieuwe situatie is ontstaan, wordt besproken welk effect dit heeft op gemaakte afspraken en worden die, indien noodzakelijk, bijgesteld (en eventueel verwerkt op de operationele kaart). Resultaat van de jaarlijkse schouw is een overzicht van verbeterpunten in het terrein, evenals een raming van de hoeveelheden en bevoegdheden en benodigde budgetten. De terreineigenaren zijn vervolgens primair verantwoordelijk voor uitvoering van de benodigde maatregelen. De resultaten van de jaarlijkse schouw is de input voor eventuele prioritering.

c) Evaluatie en verlengen NBMP

Eenmaal per 5 jaar vindt een evaluatie plaats van de afgelopen periode. Hierin wordt bekeken of bijstelling van dit NBMP nodig is, of samenwerkingsafspraken moeten worden aangepast en of de gemaakte brandcompartimentering nog past binnen het gebruik van het gebied en de dan geldende technische mogelijkheden. Actualisatie van de RIN (gepland 2026) door VRLN en de partners maakt hiervan een onderdeel uit. Het is de verantwoordelijkheid van de VRLN om deze evaluatie te organiseren en het NBMP waar nodig bij te stellen en gereed te maken voor bestuurlijke accordering.

d) Actualisatie operationele kaart

Belangrijke basis voor het NBMP zijn de operationele kaarten. Deze zijn beschikbaar voor alle operationele voertuigen. De VRLN is verantwoordelijk voor het actualiseren van de onderliggende data en het bijwerken van de operationele kaart. Ook wijzigingen vanuit terreineigenaren, zoals bijvoorbeeld ecologisch waardevolle gebieden, dienen verwerkt te worden. De bijgewerkte operationele kaart wordt, indien gewenst, steeds gedeeld met de partners. Partners hebben ook kijkrechten in de digitale operationele kaarten.

e) Regievoering

De Veiligheidsregio Limburg-Noord neemt als regievoerder het initiatief om bovenstaande afspraken te maken en rapporteert de bevindingen rechtstreeks terug aan alle deelnemende partijen. VRLN zorgt tevens voor de vijfjaarlijkse actualisatie van de RIN.

4.2, 4.3 en 4.4 Deelname en coördinatie uitvoering

Zowel de uitvoerende afdelingen van de VRLN (2), de brandweer (3) als de terreinbeheerders (4) werken mee aan de volgende activiteiten:

a) Training en opleiding

Deelname aan training en opleidingen gericht op natuur- en bosbrandbestrijding.

b) Jaarlijkse schouw

Deelname aan de jaarlijkse schouw en uitvoering van de gemaakte afspraken.

c) Evaluatie en verlengen NBMP

Deelname aan de evaluatie en verlenging van het NBMP.

d) Onderhouds- en inrichtingsmaatregelen

Organisatie en uitvoering van onderhoud en inrichtingsmaatregelen.

4.5 en 4.6 Onderhoud half-verharde wegen en opsnoeien bomen

Bij de keuze van de compartimentsgrenzen is al rekening gehouden met een adequate aansluiting op reguliere onderhoudsmaatregelen, zoals onderhoud van wegen en opsnoeien. Daar waar mogelijk is gekozen voor verharde gemeentelijke of provinciale wegen die binnen een regulier onderhoudsplan vallen. Echter zijn nu ook veelal half-verharde en onverharde wegen toegevoegd die enerzijds voldoende draagkracht moeten hebben en anderzijds voldoende doorrijhoogte voor brandweervoertuigen. Dit zijn voor de gemeente, veelal eigenaar, en terreinbeheerders additionele werkzaamheden die buiten het reguliere onderhoud van bos- en natuurterreinen vallen.

4.7 Instandhouding loofhoutbeplanting compartimentsgrenzen

Eén van de belangrijkste maatregelen om het risico in een bosgebied te verlagen is het realiseren en in stand houden van 30 meter brede naaldhoutvrije zones langs de compartimentsgrenzen. Dit vereist veelal het omvormen van naaldbos naar loofbos. Alle terreinbeheerders zijn daarvan doordrongen en voeren deze maatregel naar vermogen uit. Na deze omvorming is vervolgbeheer nodig om te voorkomen dat er opnieuw naaldbomen gaan groeien. Het betreft dan onder andere kosten voor het uitmaaien van naaldhoutopslag. Wanneer particuliere eigenaren verantwoordelijk zijn voor de instandhouding van delen van een compartimentsgrens is het gewenst dat gemeente en eigenaar hierover een overeenkomst aangaan. Deze overeenkomst zal verder worden ontwikkeld binnen de werkgroep NBMP Heldense Bossen.

4.8 Realisatie loofhoutbeplanting compartimentsgrenzen

Daar waar de zones met loofhoutbeplanting nog niet gerealiseerd zijn moeten deze alsnog gerealiseerd worden door omvorming van naaldbos naar loofbos. Wanneer dit geïntegreerd wordt in het reguliere bosbeheer, levert het eenmalig vellen van naaldhout inkomsten voor de terreineigenaar op en kan de omvorming tegen lagere kosten gerealiseerd worden, bij voorkeur door een combinatie van natuurlijke verjonging en gerichte aanplant. Met alle maatregelen zijn kosten gemoeid en soms is vergoeding van maatregelen nodig. Het betreft dan kosten voor terreinvoorbereiding, aanschaf plantmateriaal, de aanplant incl. nazorg, zoals maatregelen tegen wildschade. Ook hier zal de werkgroep NMBP Heldense Bossen zich over buigen om daarmee een voorstel ontwikkelen.

4.9 Inkomstenderiving

In een aantal gevallen levert bosomvorming extra kosten c.q. verlies van inkomsten op. Met name bij particuliere eigenaren kan dit een rol spelen voor de vrijwillige medewerking aan de maatregelen.

Nadere toelichting:

Vanuit het perspectief van de bosbeheerder zijn er twee belangrijke kostenposten bij de omvorming:

- **Inkomstenderiving**

Het vellen van naaldhout t.b.v. bosbrandpreventie gebeurt vaak op een tijdstip in de levenscyclus van de boom dat deze vanuit bosbouwkundig oogpunt nog niet geveld zou worden. Voortijdig vellen levert daardoor een lagere opbrengst op. Daarnaast is het zo dat naaldhout veel sneller groeit en eerder tot opbrengsten uit houtverkoop leidt dan loofhout. Deze twee componenten samen leveren een negatief financieel resultaat. Om met name particuliere eigenaren te stimuleren om bosomvorming uit te voeren is een tegemoetkoming in de inkomstenderiving gewenst.

- **Bosverjonging**

Nadat het naaldhout is geveld, ontstaat een smalle, open strook waar de doelstelling is veranderd naar het (laten) opkomen van loofhout. In het reguliere bosbeheer wordt rekening gehouden met de aanplant van nieuw bos in verjongingsgaten. De net aangelegde brandcorridors kunnen gezien worden als verjongingsgaten, met het verschil dat hier géén naaldhoutopslag mag opkomen. Extra maatregelen zijn dan noodzakelijk. Het betreft dan het uitmaaien van de stroken, en het verhogen van plantdichtheden naar 500 stuks/ha. Daarnaast bieden de brandcorridors ook een mogelijkheid om de biodiversiteit te verhogen door de aanplant van struikvormers. Deze extra inspanningen vallen echter buiten het reguliere bosbeheer en zijn additioneel ten gunste van natuurbrandbestrijding.

5. COMMUNICATIE

Communicatie over een natuurbrand bestaat uit twee onderdelen. Ten eerste risicocommunicatie in de ‘koude’ fase: er is nog niets aan de hand. Ten tweede crisiscommunicatie in de ‘warme’ fase: er is wel iets aan de hand. In dit NBMP gaan we in op het eerste onderdeel. Het tweede onderdeel is al geborgd in de algemene crisisbeheersingsplannen van Veiligheidsregio Limburg-Noord. Bij een natuurbrand (in de Heldense Bossen) ligt het primaat voor communicatie in eerste instantie bij Brandweer Limburg-Noord en bij een groter incident bij Veiligheidsregio Limburg-Noord (vanaf Grip 1 en hoger). Gemeente Peel en Maas is hieraan ondersteunend en het bevoegd gezag. Hiervoor wordt gebruik gemaakt van bestaande afspraken, structuren en draaiboeken.

Op het gebied van risicocommunicatie zijn zaken nog minder goed geborgd. Daarom is het zaak dit op te nemen in dit NBMP. In de landelijke handreiking risicocommunicatie staat: “Met risicocommunicatie communiceren we over de kans dat een incident, ramp of crisis zich voordoet en de mogelijke gevolgen daarvan. Dit doen we om een crisissituatie te voorkomen of de gevolgen ervan te beperken. Risicocommunicatie bestaat altijd uit informatie én handelingsperspectief. Het zijn als het ware handvatten ter voorbereiding op, en tijdens een crisis.” In dit NBMP richt de risicocommunicatie zich primair op de mensen die wonen, werken of verblijven in of nabij de Heldense Bossen. De communicatie naar deze stakeholders richt zich op:

1. Mensen wijzen op de risico’s die wonen, werken of verblijven in dit gebied met zich meebrengt;
2. Toelichten welke maatregelen de samenwerkende partijen nemen om de risico’s te beperken én aangeven wat deze partijen doen als er toch een (grote) natuurbrand uitbreekt;
3. Mensen concrete handelingsperspectieven bieden van wat zij zelf kunnen doen om de risico’s te beperken én hoe zij moeten handelen als er toch een (grote) natuurbrand uitbreekt.

Van sommige stakeholders wordt daarnaast medewerking verwacht bij de aanpak om de risico's te beperken, met in bepaalde gevallen ook financiële gevolgen. Denk hierbij aan de perceeleigenaren in het bos. Zoals eerder aangegeven wordt aan deze planvorming in de werkgroep NBMP Heldense Bossen gewerkt.

Stakeholderanalyse

Om concreet in beeld te krijgen wie precies tot de doelgroep behoren, wordt een stakeholderanalyse gemaakt. Hiermee brengen we in beeld welke partijen we moeten informeren met onze risicocommunicatie. Zo kunnen we per doelgroep het doel, de boodschap en het middel van de communicatie bepalen. Daarnaast levert een dergelijke analyse een goed overzicht op met welke partijen we rekening moeten houden bij een brand in het gebied (crisiscommunicatie). Omdat situaties kunnen veranderen, is het zaak dit overzicht jaarlijks te actualiseren, of vaker indien nodig.

Uitgangspunten van de communicatie

De communicatie vindt plaats volgens de volgende uitgangspunten:

We zijn open en transparant. We vertellen eerlijk over de risico's van wonen, werken en verblijven in dit gebied en communiceren actief over de maatregelen die we nemen om deze risico's te beperken en binnen welke termijn deze te verwachten zijn;

1. We doen wat we zeggen. Actieve communicatie schept verwachtingen over onze inspanningen;
2. Woorden alleen zijn niet genoeg. Betrouwbaarheid wordt afgemeten aan daden. We communiceren hierover met een eerlijke en realistische boodschap;
3. We passen maatwerk toe. We kijken goed naar welk middel voor welke doelgroep wordt ingezet;
4. We gebruiken bestaande communicatiekanalen. Deze kanalen zijn immers bekend en voelen vertrouwd bij de diverse doelgroepen en kunnen direct ingezet worden;
5. Handelingsperspectief. In alle communicatie geven we niet alleen aan wat de risico's zijn, maar bieden we ook een handelingsperspectief (risicocommunicatie).

Kernboodschap:

Het risico op natuurbranden neemt toe. We kunnen natuurbranden niet voorkomen. Wel kunnen we maatregelen nemen om de gevolgen van een natuurbrand te beperken. Daarom werken betrokken partijen samen om de brandveiligheid in de Heldense Bossen te vergroten. Denk hierbij aan het vervangen van brandbare naaldbomen door minder brandbare loofbomen, het vrijmaken van toegangswegen voor de brandweer en een extra vluchtweg voor de camping. Zo willen we de risico's voor bewoners, ondernemers en bezoekers in en rond het natuurgebied verkleinen. Ook nemen we ze mee in wat zij zelf kunnen doen om een natuurbrand te voorkomen en de risico's te verkleinen voor als er toch een brand uitbreekt.

Communicatieaanpak

De volgende communicatieaanpak wordt voorgesteld:

A. Informatiebijeenkomsten

We organiseren twee informatiebijeenkomsten: één voor de (vertegenwoordigers van) perceeleigenaren in het bos en één voor omwonenden, ondernemers, etc. die in of nabij het bos wonen of werken/ondernemen. Er wordt bewust gekozen voor twee aparte bijeenkomsten, aangezien de beide doelgroepen een andere informatiebehoefte hebben. Perceeleigenaren willen weten: wat moet er op mijn perceel gebeuren? Terwijl de omwonenden en ondernemers willen weten: wat gaan jullie doen om de risico's te

verminderen, wat kan ik zelf doen en hoe wordt gehandeld als er toch een (grote) natuurbrand uitbreekt?

B. Brief en risicokaart

Omwonenden en ondernemers ontvangen een uitnodigingsbrief voor de informatiebijeenkomst met daarbij ook een risicokaart met uitleg over het natuurbrandrisico in dit gebied en concrete handelingsperspectieven voor de ‘koude’ (wat kan ik doen om de risico’s te verkleinen) en ‘warme’ fase (wat moet ik doen als er toch een brand uitbreekt).

C. Website brandweer

De website van Brandweer Nederland (brandweer.nl/natuurbrand) bevat informatie over natuurbranden en praktische tips om deze te voorkomen. Deze tips gelden voor bewoners, recreanten en recreatieondernemers. De website bevat ook een directe link naar natuurbrandrisico.nl waar het actuele natuurbrandrisico in de regio te raadplegen is. In onze communicatiemiddelen, zoals de bewonersbrief/risicokaart, social media-berichten en dergelijke, verwijzen we naar deze website.

D. Actieve communicatie bij een verhoogd natuurbrandrisico

Bij een verhoogd natuurbrandrisico (fase 2) in veiligheidsregio Limburg-Noord wordt hier actief over gecommuniceerd, via de communicatiekanalen van Brandweer Limburg-Noord en gemeente Peel en Maas. Hierbij maken we gebruik van animatiefilmpjes die in de regio beschikbaar zijn over het voorkomen van een natuurbrand en wat te doen als er toch een brand uitbreekt. Deze filmpjes richten zich met name op bezoekers van natuurgebieden.

E. Bebording in gebied

Om iedereen die het gebied bezoekt te wijzen op het risico van natuurbranden en daarbij ook te verwijzen naar het juiste handelingsperspectief, is het voorstel om bebording te plaatsen op plekken waar mensen toegang hebben tot het gebied. Denk hierbij aan de toegang tot de camping, maar ook een parkeerplaats voor wandelaars of de plek waar een fietsroute het bos in gaat. Dit kunnen vaste borden zijn, die er het hele jaar staan, of borden die geplaatst worden in het natuurbrandseizoen.

F. Landelijke preventiecampagne

Er is een landelijke preventiecampagne over natuurbranden in de maak. Deze wordt ook door Brandweer Limburg-Noord en gemeente Peel en Maas uitgedragen.

Procescommunicatie

Naast risicocommunicatie vindt ook procescommunicatie plaats over dit natuurbrandmanagementplan en de maatregelen die daaruit voortvloeien. Bij deze communicatie behoren niet alleen de percee-eigenaren, omwonenden, omliggende bedrijven en recreanten, maar ook het college van burgemeester en wethouders en de gemeenteraad tot de doelgroep. Ook kan regelmatig een update worden gegeven aan de pers (en daarmee aan de inwoners).

Evaluatie en bijsturing

Het is zaak de communicatie regelmatig te evalueren en waar nodig bij te sturen. Na elk natuurbrandseizoen zal dit gebeuren. Verder gebeurt dit ook tussendoor als er zich bijzonderheden voordoen of als doelgroepen feedback geven op de communicatie.

9

ADVIES

Om de kans op een onbeheersbare brand in natuurgebied Heldense Bossen in de gemeente Peel en Maas te verkleinen is de ingeslagen weg van samenwerking tussen natuurorganisaties, gebiedseigenaren, gemeente, gebruikers en brandweer van groot belang. Dat alle partijen daarbij hun verantwoordelijkheid nemen en actief deelnemen en meewerken om de afgesproken maatregelen te realiseren én in stand te houden is daarbij een voorwaarde.

Uit landelijk onderzoek is gebleken dat het noodzakelijk is om binnen de Veiligheidsregio de regisseur natuurbrandbeheersing als aanspreekpunt te voorzien die de contacten met de verschillende deelnemende partijen en instanties onderhoudt. Zonder deze, 'spin in het web', is gebleken dat capaciteit en informatie verloren gaat of niet (door de juiste actor) wordt opgepakt. De regisseur natuurbrandbeheersing is tevens verantwoordelijk voor de borging van de gemaakte afspraken en het actualiseren van de (operationele) gegevens. Zo is de regisseur natuurbrandbeheersing ook voorzitter van de werkgroep NBMP Heldense Bossen.

Omdat Natuurbrandpreventie regionaal en zeker ook landelijk veel aandacht heeft en er vele ontwikkelingen doorgemaakt worden is het verstandig om deze ontwikkelingen gedurende de looptijd van dit NBMP te blijven volgen en daar waar actief mee te nemen is de acties van het uitvoeringsplan. Ook als deze nog niet zijn meegenomen in een goedgekeurd NBMP.

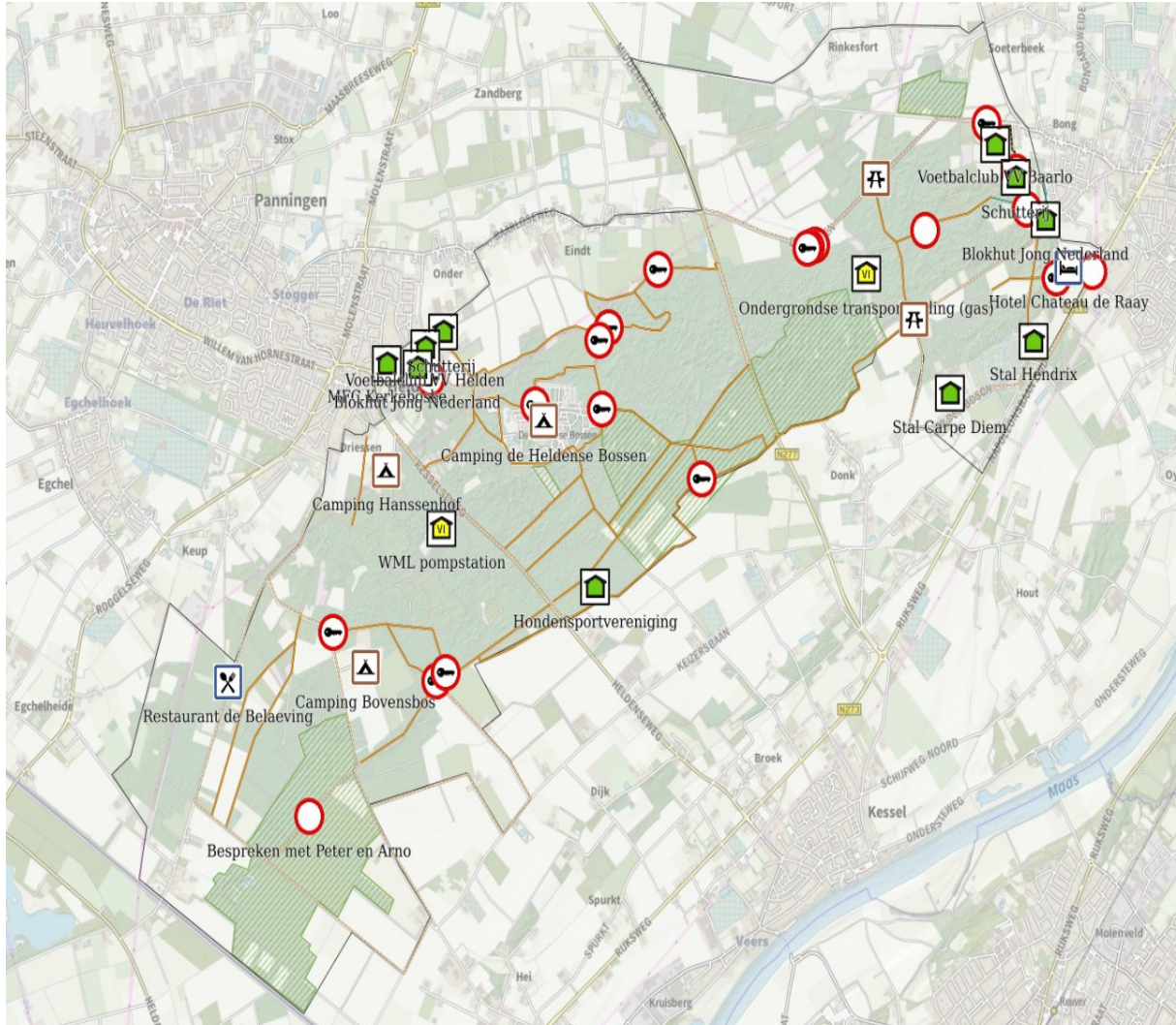
Vanwege de financiële aspecten die verbonden zijn aan uitvoering van de maatregelen binnen de verschillende natuurgebieden, is het van belang dat de diverse (natuur)organisaties en gemeenten instemmen met de voorgestelde maatregelen en de intentieverklaring ondertekenen.

ADVIES

De werkgroep adviseert:

- 1) De deelnemende partijen het NBMP Heldense Bossen vast te stellen;
- 2) De deelnemende partijen de intentieverklaring te ondertekenen;
- 3) De extra budgetten die voortvloeien uit de realisatie van de vastgestelde maatregelen welke zijn opgenomen in het NBMP Heldense Bossen extern te laten financieren danwel beschikbaar te stellen.

BIJLAGE A OPERATIONELE KAART NATUUR- EN BOSBRANDPREVENTIE HELDENSE BOSSEN



| Symbol | Naam | Symbol | Naam |
|--------|-----------------------------|--------|--------------------------------------|
| | Camping | | Object vitale infrastructuur |
| | Hotel | | Solitair bouwwerk, risico-ontvangend |
| | Zittafel | | Weg, berijdbaar voor alle voertuigen |
| | Wegafsluiting | | Weg, berijdbaar voor 4x4 zwaar |
| | Wegafsluiting, passagiebaar | | Weg, berijdbaar voor 4x4 licht |
| | Waterinnamepunt, open water | | Ecologisch kwetsbaar terrein |
| | Geboorde put | | |

BIJLAGE B RICHTLIJNEN

De richtlijnen in deze bijlagen zijn gebaseerd op bronnen van het Nederlands Instituut voor Publieke Veiligheid (NIPV)

BIJLAGE B1 RICHTLIJN BEWONING EN BOUWWERKEN

Voor **Bewoning/bouwwerken** binnen brandcompartimenten als bedoeld in dit NBMP, wordt geadviseerd deze alleen nog toe te staan onder de onderstaande voorwaarden:

- Verstrek geen nieuwe bouwvergunningen meer voor het bouwen in binnen dit NBMP bedoelde brandcompartimenten, tenzij vooraf nadrukkelijk een risicoanalyse is uitgevoerd en door de brandweer is bepaald dat sprake is van een gering risico voor 't ontstaan van onbeheersbare brand en/of slachtoffers bij een brand in het brandcompartiment;
- Stel bij renovatie en/of herbouw voorwaarden aan te gebruiken bouwmaterialen (steenachtig/onbrandbaar) en toe te passen dakbedekking (pannen/onbrandbaar) alsmede eventuele voorwaarden voor het aanbrengen van vonkenvangers bij aanwezigheid van haard(en);
- Stel bij vervanging van daken voorwaarden aan de toe te passen dakbedekking (uitsluitend pannen/onbrandbaar materiaal) en schrijf bij aanwezigheid van stookplaats(en) vonkenvanger(s) voor;
- Eis dat er binnen een afstand van maximaal 100 meter van een bouwwerk een brandkraan/hydrant of hieraan gelijkwaardige bluswatervoorziening aanwezig is (levering minimaal 60 m³/uur);
- Eis dat in een strook van 30 meter rondom een (in een brandcompartiment als bedoeld in dit NBMP) gelegen bouwwerk/woning brandbare begroeiing zoals dennenbomen/heesters e.d. blijvend worden verwijderd.

Voor **Campings – kampeerterrainen** die vallen binnen een brandcompartiment of grenzen aan een brandcompartiment als bedoeld in dit NBMP geldt dat:

- Een actueel ontruimingsplan beschikbaar moet zijn. De ontruimingsinstructie moet aan iedere nieuwe gast bij inschrijving worden verstrekt. Campings, kampeerterrainen-scoutingterreinen moeten beschikken over twee vluchtroutes die niet beiden in dezelfde richting lopen. Dit om bezoekers/gebruikers indien nodig te voet naar een veilig verzamelpunt voor verdere evacuatie te kunnen leiden;
- Aanwezige gasflessen- en installaties bij de kampeermiddelen moeten zijn goedgekeurd conform de vigerende regeling. Dit geldt tevens voor de centrale opslag van de gasflessen;
- Gebruik van open vuur is niet toegestaan indien sprake is van extreme droogte (Fase 2).
- Op kampeerterrainen – scoutingterreinen moet mobiele telefonie ontvangst gegarandeerd zijn.

Brandcompartimentering

Doel van de brandcompartimenten is om een brand binnen een brandcompartiment 'tot staan' te brengen (branduitbreiding voorkomen). Bijvoorbeeld om te voorkomen dat een brand overslaat naar bebouwing, camping-kampeerterrainen en/of ecologisch waardevolle natuurgebieden.

Bluswatervoorzieningen

We onderscheiden verschillende type bluswatervoorzieningen te weten:

- primair | de brandkranen/hydranten op waterleidingnet;
- secundair | geboorde put met een opbrengst van tenminste 60 m³ /uur;
- tertiair | open water met voldoende capaciteit en bij voorkeur gebiedseigen water.

Bereikbaarheid

Brandweervoertuigen vallen onder 'zwaar verkeer'. Bij natuurbranden zal de brandweer meerdere type voertuigen inzetten. Voor zover mogelijk wordt het natuurgebied altijd alleen ingereeden met terreinwaardige blusvoertuigen (TST). Maar ook voertuigen met watercontainers (dubbele assen) worden ingezet. De wegen in het natuurgebied moeten geschikt zijn voor deze voertuigen zodat ze zich niet vastrijden. Ook moeten er mogelijkheden zijn voor keren en passeren.

BIJLAGE B2 RICHTLIJN COMPARTIMENTERING EN BEREIKBAARHEID

A DOEL EN DEFINITIE BRANDCOMPARTIMENTEN



Om natuur- en bosbranden beheersbaar te houden en ecologisch van belang zijnde natuur bij brand zo veel mogelijk te sparen, worden natuur- en bosgebieden opgedeeld in wat men 'brandcompartimenten' noemt. Soms helpt de natuur daarbij zelf mee bij de bepaling van een scheiding zoals op de foto hierboven. Veelal echter moeten de scheidingen zelf worden gecreëerd.

Doel

Aanbieden van eenduidige informatie voor de beheerders van natuur- en bosgebieden die verantwoordelijk zijn voor het aanleggen en in stand houden van brandcompartimenteringen binnen hun gebieden.

Waarom

Voor natuur-en bosbrandbeheersing worden afspraken gemaakt over de compartimentering van de gebieden. Uiteraard blijft het aanleggen van compartimenteringsscheidingen maatwerk en is een gebiedsgerichte aanpak soms nodig. Door aan te geven waaraan de scheidingen moeten voldoen, wordt het eenvoudiger om de scheidingen te realiseren.

Definitie brandcompartiment

Een brandcompartiment is een deel van een natuur/bosgebied, dat bij brand als een zelfstandig gebiedsdeel/zone moet worden gezien. Brandcompartimenten moeten voorkomen dat een brand kan uitgroeien tot een onbeheersbare brand met risico's voor mens, dier en vitale infrastructuur en moeten de kans op schade aan ecologisch van belang zijnde gebieden verkleinen.

Definitie brandcompartimentsgrens

Een brandcompartimentsgrens is een scheiding tussen brandcompartimenten. Aan zo'n grens worden bijzondere eisen gesteld. Dit om te voorkomen dat een brand kan overslaan naar een ander compartiment. Brandcompartimentsgrenzen in de natuur moeten bereikbaar zijn voor brandweereenheden.

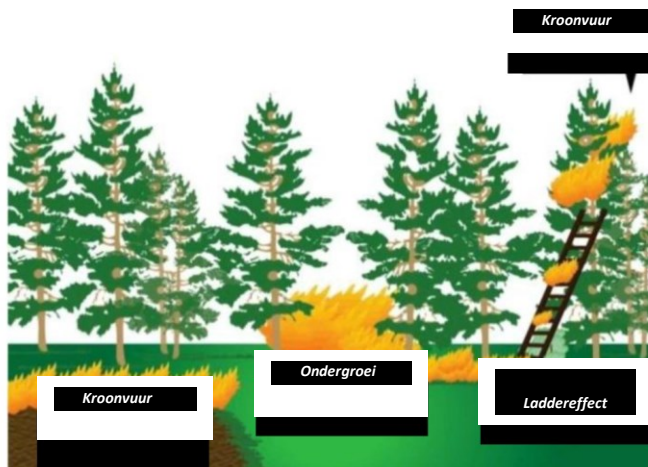
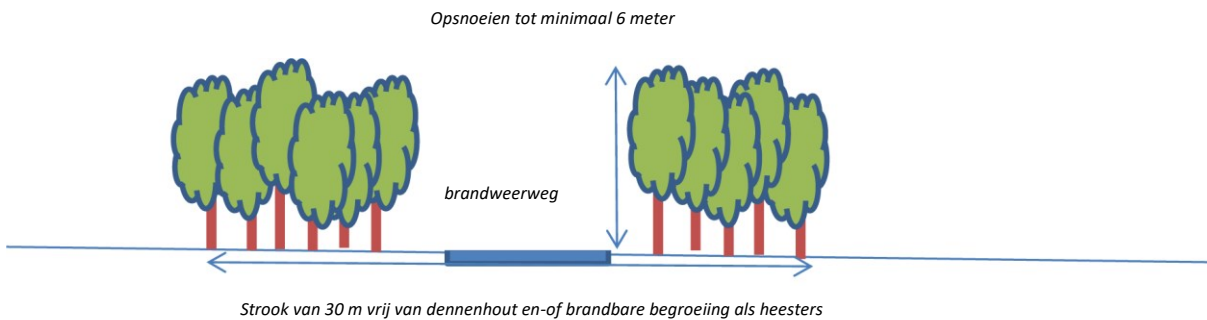
Stoplijnen

Stoplijnen worden aangelegd tijdens een brand. Dit om binnen een brandcompartiment een uitbreiding van brand te voorkomen. Het aanleggen van stoplijnen gebeurt in overleg tussen de operationeel leidinggevenden van de brandweer en de groensector, maar kost tijd en organisatievermogen. Indien mogelijke natuurlijke elementen binnen een brandcompartiment als stoplijn kunnen worden gebruikt, heeft dat de voorkeur.

Voorwaarden brandcompartimentsgrenzen

- Brandcompartimenten zijn bereikbaar voor brandweereenheden die gebruik maken van terreinwaardige voertuigen. De 'brandweerwegen' moeten voldoen aan de voorwaarden zoals hieronder beschreven;
- De afstand tussen twee brandcompartimenten bedraagt tenminste 30 meter. Binnen deze strook mag geen naaldhout en/of ondergroei aanwezig zijn. Aanwezigheid van loofhout is toegestaan;
- Bomen op de grens van een compartiment moeten tot tenminste 6 meter hoogte zijn opgesnoeid. Vegetatieladders (trapezegroei) is niet toegestaan vanwege het risico op het ontstaan van kroonvuur.

Visueel brandcompartimentering



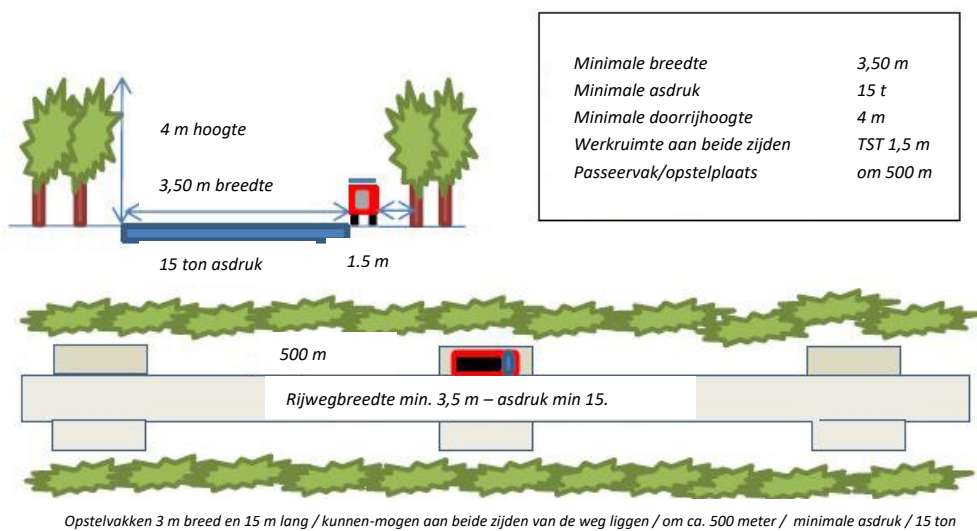
- Vervang dennen in de compartimentsgrenzen door loofhout;
- Verwijder brandbare ondergroei in de 30 m compartimenteringszone;
- Voorkom ontstaan van vegetatieladders;
- Maak zoveel mogelijk gebruik van natuurlijke compartimenteringsscheidingen;
- Snoei brandbare begroeiing op.

B BEREIKBAARHEID COMPARTIMENTEN

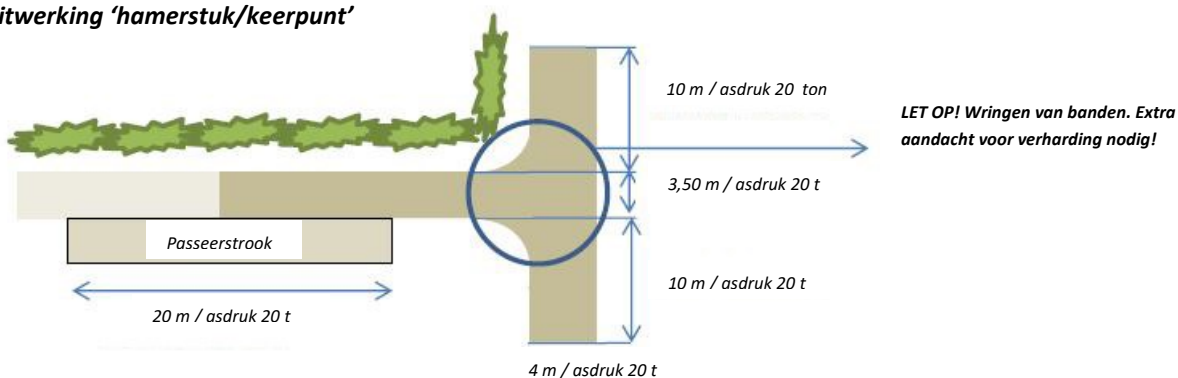


In het kader van natuurbrandbeheersing, delen brandweer en natuurbeheerders de natuurgebieden op in brandcompartimenten. Bedoeling hiervan is dat een natuurbrand daar gestopt kan worden. Om dit mogelijk te maken is het noodzakelijk dat de brandweervoertuigen deze scheidingen goed kunnen bereiken via wegen die geschikt zijn voor het zware materieel. Hieronder is omschreven waar de 'brandweerwegen' minimaal aan moeten voldoen (figuur 3).

FIGUUR 3 Uitwerking 'brandweerweg'



Uitwerking 'hamerstuk/keerpunt'



Doel

Aanbieden van eenduidige informatie voor de beheerders van natuur/ en bosgebieden die verantwoordelijk zijn voor het aanleggen en in stand houden van door de brandweer in geval van natuur-bosbranden te gebruiken wegen in natuurgebieden.

Waarom

In de praktijk blijkt dat veel 'brandweewegen' onvoldoende vrij zijn en/of zijn onderhouden. Inzet is om het aantal 'brandweewegen' terug te brengen tot de wegen op de brandcompartimenteringsgrenzen. Die wegen moeten dan echter wel goed bereikbaar zijn voor terreinwaardige blusvoertuigen (TST) en voor een haakarmchassis met een 10 m³ waterhaakarmbak. Dit om een effectieve brandweerinzet te kunnen doen. Waar mogelijk zullen deze 'waterwagens' niet het terrein in rijden en de rondrijdende TST'n vanaf een verharde locatie vullen.

Voorwaarden

- Uitgangspunt is dat middels 'brandweewegen' in een gebied kan worden rondgereden. (Verharde) wegen met een breedte van tenminste 5.50 meter die geschikt zijn voor een asdruk van 15 ton (15.000 kg), worden geacht zonder aanpassingen geschikt te zijn voor brandweervoertuigen;
- Wegen met een breedte van 3.50 meter zijn geschikt indien om de 500 meter een passeerstrook/opstelplaats is gerealiseerd. Deze passeerstroken moeten een minimale lengte van 20 meter en breedte van 3.00 meter hebben. Voor zowel de (onverharde) wegen als de passeerstroken geldt dat deze geschikt moeten zijn voor een asdruk van 15 ton;
- Om werkzaamheden te kunnen verrichten rondom het voertuig, moet een strook van 1,5 meter aan beide zijden vrij zijn. Dit kan ook de berm zijn;
- De vrije doorrijdhoogte van 'brandweewegen' moet minimaal 4 meter bedragen. Dit betekent dat bomen tot 6 meter hoogte periodiek moeten worden opgesnoeid. Dit vanwege het doorhangen van takken;
- Indien sprake is van een 'doodlopende brandweeweg' dan moet een keerpunt (hamerstuk) worden gerealiseerd waar voertuigen kunnen keren. Voor het hamerstuk moet een opstelplaats/passeerstrook van tenminste 30 meter lang en 3 meter breed zijn voorzien;
- Het gehele hamerstuk moet geschikt zijn voor een asdruk van 20 ton. Bij voorkeur is een keerpunt verhard i.v.m. het wringen van de wielen. De afmetingen e.d. van het hamerstuk zijn in de tekeningen weergegeven.

BIJLAGE C SUGGESTIES SOORTEN VOOR BOSOMVORMING

Bij de keuze voor aan te planten loofboomsoorten dient men rekening te houden met de verwachte klimaatverandering en daarmee samenhangende periodes van extreme droogte. Onderstaande bomenlijst is benoemd loofboomsoorten die volgens de twee gebruikte publicaties in meer of mindere mate bestand zijn tegen droogte. De keuze van aan te planten soorten bij omvorming van naaldbomen naar loofbomen hangt van vele factoren af, waaronder de groeiplaats, ecologie en doelstellingen. Voor iedere specifieke situatie dienen deze factoren afgewogen te worden om tot een boomsoortenkeuze te komen.

| | Boomsoort | | | Strooisel | Droogte |
|----------------------------|-------------------------|----------------------------|---------------------------|--------------------------|----------------|
| 1 | Noorse esdoorn | Spitzahorn | <i>Acer platanoides</i> | ++ | +/- |
| 2 | Ruwe berk | Hängebirke | <i>Betula pendula</i> | +/- | - |
| 3 | Haagbeuk | Hainbuche | <i>Carpinus betulus</i> | +/- | +/- |
| 4 | Tamme kastanje | Edelkastanie | <i>Castanea sativa</i> | - | ++ |
| 5 | Ratelpopulier | Zitterpappel | <i>Populus tremula</i> | + | +/- |
| 6 | Zoete kers | Vogelkirsche | <i>Prunus avium</i> | + | +/- |
| 7 | Amerikaanse eik | Roteiche | <i>Quercus rubra</i> | -- | + |
| 8 | Wintereik | Traubeneiche | <i>Quercus petraea</i> | -- | + |
| 9 | Zomereik | Stieleiche | <i>Quercus robur</i> | -- | + |
| 10 | Boswilg | Salweide | <i>Salix caprea</i> | + | - |
| 11 | Elsbes | Elsbeere | <i>Sornus torminalis</i> | +/- | ++ |
| 12 | Winterlinde | Winterlinde | <i>Tilia cordata</i> | ++ | +/- |
| 13 | Zilverlinde | Silberlinde | <i>Tilia tomentosa</i> | ++ | + |
| | | | | | |
| | Struiksoort | | | | |
| 1 | Hazelaar | Hasel | <i>Corylus avellana</i> | ++ | + |
| 2 | Veldesdoorn | Feldahorn | <i>Acer campestre</i> | ++ | + |
| 3 | Vuilboom | Faulbaum | <i>Rhamnus frangula</i> | + | + |
| 4 | Wilde appel | Holzappel | <i>Malus sylvestris</i> | + | ++ |
| 5 | Mispel | Mispel | <i>Mespilus germanica</i> | + | ++ |
| 6 | Gewone vogelkers | Gewöhnliche Traubenkirsche | <i>Prunus padus</i> | + | - |
| 7 | Wilde lijsterbes | Vogelbeere | <i>Sorbus aucuparia</i> | + | - |
| 8 | Vlier | Schwarzer Holunder | <i>Sambucus nigra</i> | + | + |
| 9 | Bergvlier | Roter Holunder | <i>Sambucus racemosa</i> | + | + |
| 10 | Rode kornoelje | Roter Hartriegel | <i>Cornus sanguinea</i> | ? | + |
| <i>Strooiselafbraak:</i> | | + goed, ++ zeer goed; | | - slecht, -- zeer slecht | |
| <i>Droogteresistentie:</i> | | + goed, ++ zeer goed; | | - slecht | |

GERAADPLEEGDE BRONNEN

Niinemets, U., & F. Valladares. 2006. Tolerance to shade, drought and waterlogging of temperate, Northern hemisphere trees and shrubs. *Ecological Monographs* 76: 521–547,

<http://www.valladares.info/pdfs/niinemets%20valladares%202006%20tolerance%20shade%20drough%20water%20logging%20ecol%20monographs%20final.pdf>

De Avila, Angela Luciana & Axel Albrecht 2018. *Alternative Baumarten im Klimawandel: Artensteckbriefe - eine Stoffsammlung. Forstliche Versuchs- und Forschungsanstalt Baden-Württemberg (FVA),*

https://www.fva-bw.de/fileadmin/user_upload/Themen/Klimafolgen/alternative_baumarten_klimawandel.pdf

BIJLAGE D WERKGROEP NATUUR- EN BOSBRANDPREVENTIE HELDENSE BOSSEN

| NAAM | ORGANISATIE |
|---------------|-------------------------|
| J. Arts | Bosgroep Zuid Nederland |
| | |
| K. Vergoossen | Gemeente Peel en Maas |
| | |
| A. Linssen | Gemeente Peel en Maas |
| | |
| P. Kleuskens | VRLN |
| | |
| F. van Lier | VRLN |
| | |
| M. Timmermans | Camping Heldense Bossen |
| | |
| A. Geijsen | Bosbeheer Peel en Maas |

BIJLAGE E INTENTIEVERKLARING SAMENWERKING 2025-2030 NATUUR- EN BOSBRANDPREVENTIE HELDENSE BOSSEN

De partijen:

Gemeente Peel en Maas,

Vereniging Bosbeheer Peel en Maas,

Bosgroep Zuid-Nederland,

Camping Heldense Bossen,

en

Veiligheidsregio Limburg-Noord;

overwegende dat:

- *de gemeente wettelijk verantwoordelijk is voor de openbare orde en veiligheid binnen haar grondgebied;*
- *de Veiligheidsregio de wettelijke taak heeft om te adviseren op het gebied van brandveiligheid, brandpreventie en brandbestrijding;*
- *een deel van de natuurgebieden en bossen in het natuurgebied Heldense Bossen in eigendom en of beheer zijn van de gemeente Peel en Maas en particuliere eigenaren;*
- *de werkgroep NBMP Heldense Bossen in dat kader het NBMP 2025-2030 Heldense Bossen heeft opgesteld;*
- *het College van B&W van Gemeente Peel en Maas op 16 september 2024 het NBMP Heldense Bossen heeft vastgesteld;*
- *het natuurgebied Heldense Bossen in dit Natuurbrand Managementplan is aangeduid als een gebied met een matig tot hoog risico op natuurbranden;*
- *door de klimaatveranderingen de risico's op natuur- en bosbranden toenemen;*
- *intensiever samenwerken en het nemen van maatregelen kan bijdragen aan het verminderen van het risico op een onbeheersbare natuurbrand met grote maatschappelijke gevolgen.*

spreken de intentie uit:

- *te willen samenwerken aan het bevorderen en op niveau houden van de brandveiligheid en de ecologische kwaliteit van het natuurgebied Heldense Bossen;*
- *uitvoering te willen geven aan de in dit Natuurbrand Managementplan 2025-2030 Heldense Bossen geformuleerde maatregelen en borging van de projectresultaten en daarvoor naar redelijkheid en billijkheid eigen (beheer-) kosten te investeren danwel extern te financieren en de voortgang te laten bewaken door de Werkgroep NBMP Heldense Bossen;*
- *adviezen te geven en communicatie uit te voeren ten behoeve van het veiligheidsbewustzijn met betrekking tot natuur- en bosbrandpreventie bij eigen personeel, bestuur, ondernemers, omwonenden, bezoekers en overige betrokkenen door gerichte voorlichting en communicatie;*
- *tot het actualiseren van de specifieke brandveiligheidsrisico's in kwetsbare gebieden en deelname aan de schouw die jaarlijks op initiatief van de VRLN wordt georganiseerd.*

Duur van de samenwerking

- *De samenwerking wordt aangegaan voor de duur 5 jaren met de looptijd 2025-2030 parallel aan het NBMP Heldense Bossen;*
- *Uiterlijk 2028 treden partijen in overleg inzake de herziening van het Risicobeheerplan en de verlenging van deze samenwerking.*

Geschillen

- *Indien uit hoofde van deze intentieverklaring zich een geschil voordoet, treden partijen daarover met elkaar in overleg.*

Aldus overeengekomen en ondertekend

Gemeente Peel en Maas

W. Delissen

Burgemeester

d.d.:

Veiligheidsregio Limburg-Noord

C. Angevaren

Algemeen directeur

d.d.:

Camping Heldense Bossen

M. Timmermans

Directeur

d.d.:

Vereniging Bosbeheer Peel en Maas

Anton Gijsen

Voorzitter

d.d.:

Bosgroep Zuid-Nederland

Arno Neijts

Directeur

d.d.: